



RELATÓRIO TÉCNICO MENSAL DE ATIVIDADES PCL FORMOSA



SOBRE NÓS

Apresenta-se o Relatório Técnico Mensal de ações e atividades correspondente ao mês de dezembro de 2024, da Policlínica Estadual da Região do Entorno – Formosa/GO, em um formato unificado. Esta prestação de contas reitera nosso compromisso com a transparência e a integridade.

O objetivo primordial deste relatório é apresentar uma análise minuciosa das atividades realizadas e dos resultados alcançados durante o período mencionado. Serão expostos os indicadores de desempenho estabelecidos no Contrato de Gestão, os quais demonstram a qualidade e a eficácia dos serviços prestados. Ademais, serão analisados os resultados obtidos em relação a esses indicadores, enfatizando o impacto positivo da gestão do IMED.

Sumário

PALAVRA DA DIRETORIA	4
II – QUESTÕES CONTRATUAIS	8
II.1 – INDICADORES E METAS DE PRODUÇÃO	8
II.2 – INDICADORES E METAS DE DESEMPENHO	32
III – DADOS ASSISTENCIAIS DA POLICLÍNICA DE FORMOSA.....	36
III.1 – DADOS RELACIONADOS À PRODUÇÃO.....	36
III.2 – DADOS RELACIONADOS À QUALIDADE.....	41
IV – ATIVIDADES DE APOIO	41
IV.1 – FARMÁCIA E LOGÍSTICA DE MATERIAIS E MEDICAMENTOS	41
IV.2 – DADOS DE RECURSOS HUMANOS	42
IV.4 – ENGENHARIA CLÍNICA E SERVIÇOS DE TECNOLOGIA DA INFORMAÇÃO	49
IV.5 – INFRAESTRUTURA E MANUTENÇÃO.....	50
IV.7 – GERAÇÃO DE RESÍDUOS	51
IV.8 – SERVIÇO DE ATENDIMENTO AO USUÁRIO E OUVIDORIA	51
IV – ENCERRAMENTO	52

Palavra da Diretoria

O mês de dezembro na Policlínica Estadual da Região do Entorno – Formosa foi marcado por ações de conscientização tanto do Dezembro Laranja quanto do Dezembro Vermelho. Um ciclo de palestras foi realizado com o objetivo de informar pacientes e colaboradores sobre os riscos da exposição solar sem proteção e a importância dos cuidados diários com a pele. Além disso, foram abordados os cuidados necessários nas relações interpessoais para evitar a contaminação pelo HIV.



Também com o intuito de informar e educar, nossa policlínica vem desempenhando um papel fundamental para nossos pacientes e colaboradores. De forma simples e acessível vamos desmistificando e alertando para os riscos e a necessidade de prevenção das mais diversas doenças.

Além disso, dezembro foi marcado pelas comemorações de Natal. Uma atmosfera de união, alegria e solidariedade onde foram entregues cestas natalinas para todos os nossos colaboradores e brinquedos para os seus filhos.



Portanto, mais que uma data comemorativa, o Natal é um momento especial para todos, uma oportunidade de reflexão sobre nossos valores e prioridade para que possamos melhorar e principalmente, enquanto Policlínica, entregamos melhores serviços e resultados para a população.

Por fim, não podemos deixar de mencionar nossa preocupação com a perda primária dos pacientes via regulação. Oficializamos quinzenalmente esta demanda por meio de ofícios via SEI, conforme anexo.



Formosa, 07 de janeiro de 2025

Ofício IMED-GO (PLCF) Nº 105/2025

Aos Ilmos.,

SRA. GESTORA DE CONTRATOS, **CAMILA SABINO**

SRA. GERENTE DE ATENÇÃO ESPECIALIZADA, **CAMILA DA CRUZ BRUM E ALENCAR**

SRA. SUPERINTENDENTE DE POLÍTICAS E ATENÇÃO INTEGRAL À SAÚDE, **AMANDA MELO E SANTOS LUMONÇA**

SRA. SUPERINTENDENTE DE REGULAÇÃO, **LORENA NUNES**

SRA. SUPERINTENDENTE DA GESTORA DO CONTRATO, **LUDMILLA XAVIER**

SRA. SUPERINTENDENTE DE REGULAÇÃO, **ELKA LOPEZ**

Sr. SUPERINTENDENTE DE MONIT. DE CONT. DE GESTÃO E CONVÊNIOS, **WAGNER ASSIS**

- Ref.: Informações sobre oferta de serviços para pacientes em primeira consulta e pacientes para o serviço especializado do processo transexualizador na modalidade ambulatorial.

IMED – INSTITUTO DE MEDICINA, ESTUDOS E DESENVOLVIMENTO, associação civil sem fins lucrativos, atual gestor da Policlínica Estadual da Região Nordeste – Unidade Posse (Termo de Colaboração nº 94/2024 – SES/GO), vem à presença de V.Sas., informar que, em atendimento às diretrizes estabelecidas pela Secretaria de Estado da Saúde (SES), nossa unidade tem disponibilizado capacidade para o atendimento de novas consultas de especialidades, conforme pactuado com esta Secretaria. No entanto, verificamos que, assim como na quinzena anterior, até o momento, não há um número suficiente de pacientes em fila para agendamento de primeira consulta que justifique a ocupação integral dessa oferta.

Informamos que no mês de dezembro, entre os dias 01º e 31.12.2024, foram ofertadas 1663 (mil seiscentos e sessenta e três) consultas primárias (primeira consulta), recebendo apenas 452 (quatrocentos e cinquenta e dois) pacientes. Como resultado, uma perda de 1211 (mil duzentos e onze) vagas, ou seja, **73% de perda primária**.

Segue planilha com os dados de perda por especialidade.



ESPECIALIDADES	OFERTAS	ATENDIMENTOS	TOTAL DE PERDAS
ANATOMIA PATOLÓGICA	224	13	211
CARDIOLOGIA	20	11	11
DERMATOLOGIA	133	28	87
ENDOCRINOLOGIA	66	41	25
GASTROLOGIA	32	14	18
GERIATRIA	110	13	87
HEPATOLOGIA	24	3	21
NEUROLOGIA	30	11	19
OBSTETRICIA	24	0	24
ORTOMANIPULADORA	233	68	167
OTORRINOLARINGOLOGIA	118	23	97
OTODENTOMAXILOFACIAL	83	45	45
PEDIATRIA	130	15	121
PROFISIOLOGIA	118	43	68
PSIQUIATRIA	31	13	18
UROLOGIA	83	20	21
Total	1.663	452	1.211

Sendo o que se apresenta para o momento, colocamo-nos à disposição para eventuais esclarecimentos.

Atenciosamente,

IMED – INSTITUTO DE MEDICINA, ESTUDOS E DESENVOLVIMENTO

NOSSO TIME

TERMO DE COLABORAÇÃO nº 88/2024 - SES

Contratante: Secretaria de Estado da Saúde – Governo do
Estado de Goiás

Contratado: Instituto de Medicina, Estudos e Desenvolvimento
- IMED

Unidade gerenciada: Policlínica Estadual da Região do Entorno –
Formosa/GO

Endereço: Avenida Oeste, Quadra 4, 5 e 9, Jardim Oliveira, Formosa - GO

Gerente Administrativa: Thayse Braga Ribeiro França

Responsável Técnico Médico: Dra. Lorena Santana

II – QUESTÕES CONTRATUAIS

II.1 – INDICADORES E METAS DE PRODUÇÃO

Policlínica Estadual da Região do Entorno – Unidade FORMOSA		
PRODUÇÃO ASSISTENCIAL		
01. ATENDIMENTO AMBULATORIAL	Meta Mensal	dez-24
Consulta Médica	2.763	3.031
Consulta Multiprofissional	2.674	3.973
TOTAL	5.437	7.004
02. CONSULTA MÉDICA POR ESPECIALIDADE	Meta Mensal	dez-24
Anestesiologia*	2.763	49
Cirurgia Vascular		140
Cardiologia		150
Clínico Geral – Linha do cuidado		83
Dermatologia		196
Endocrinologia		171
Gastroenterologia		53
Ginecologia		302
Obstetrícia (pré-natal de alto risco)		0
Hematologia		13
Infectologia		83
Mastologia		131
Nefrologia		147
Neurologia		132
Pediatria		49
Oftalmologia		287
Ortopedia/Traumatologia		414
Otorrinolaringologia		160
Pneumologia		173
Proctologia		0
Psiquiatria		202
Reumatologia	0	
Urologia	96	
TOTAL	2.763	3.031
03. CONSULTA MULTIPROFISSIONAL POR ESPECIALIDADE	Meta Mensal	dez-24
Enfermeiro	2.674	650
Farmacêutico		380
Fisioterapeuta		1.259
Fonoaudiólogo		125
Nutricionista		446
Psicólogo		214
TOTAL	2.674	3.074

Policlínica Estadual da Região do Entorno – Unidade FORMOSA
PRODUÇÃO ASSISTENCIAL

04. CONSULTA MULTIPROFISSIONAL POR ESPECIALIDADE [Exclusa da Meta]	dez-24
Enfermagem (triagem)	3.111
Serviço Social	465
TOTAL	3.576

05. PRÁTICAS INTEGRATIVAS E COMPLEMENTARES - PICS	dez-24
Acupuntura	3
Aromaterapia	93
Auriculoterapia	76
Fitoterapia	78
Tratamento Naturopático	616
Ventosaterapia	33
Outras PICS	0
TOTAL	899

06. CONSULTA FARMACÊUTICA	Meta Mensal	dez-24
Consultas Farmacêuticas	≥ 5%	8%
Consultas Farmacêuticas Realizadas		380
Processos Atendidos		4.903

07. DISPENSAÇÃO DE MEDICAMENTOS	Meta Mensal	dez-24
Dispensação de Medicamentos em relação aos processos cadastrados	≥ 50%	77%
Dispensação de Medicamentos realizadas		4.903
Processos Cadastrados		6.371

08. PROCEDIMENTO CIRURGICO AMBULATORIAL	Meta Mensal	dez-24
Cirurgia Menor Ambulatorial (CMA)	34	82

09. SADT (INTERNO E EXTERNO) REALIZADO	Meta Mensal	dez-24
Audiometria	10	0
Cistoscopia	10	0
Colonoscopia	39	20
Colposcopia	10	7
Densitometria Óssea	59	23
Doppler Vascular	85	256
Ecocardiografia	75	188
Eletrocardiografia	114	38
Eletroencefalografia	12	39
Eletroneuromiografia	9	2
Endoscopia	46	29
Emissões otoacústica	10	0
Espirometria	10	0

Policlínica Estadual da Região do Entorno – Unidade FORMOSA
PRODUÇÃO ASSISTENCIAL

09. SADT (INTERNO E EXTERNO) REALIZADO	Meta Mensal	dez-24
Holter	47	59
Mamografia	75	150
Mapa	42	40
Nasofibroscopia	10	0
Punção Aspirativa por Agulha Fina (PAAF): Tireóide e Mama	10	0
Punção Aspirativa por Agulha Grossa	10	0
Radiologia	336	193
Teste Ergométrico	48	24
Tomografia Computadorizada	307	476
Ultrassonografia	486	590
Urodinâmica	10	0
Videolaringoscopia	10	0
TOTAL	1.880	2.134

10. SADT INTERNO REALIZADO	Meta Mensal	dez-24
Análises Clínicas	120	4.975
Patologia Clínica		63
TOTAL	120	5.038

11. SADT INTERNO OFTALMOLOGICO REALIZADO	dez-24
Fundoscopia	286
Potencial de acuidade visual	0
Teste ortóptico	0
Tonometria	286
Triagem oftalmológica	286
TOTAL	858

12. CENTRO ESPECIALIZADO EM ODONTOLOGIA (CEO II) - CONSULTAS ODONTOLÓGICAS	Meta Mensal	dez-24
Primeira Consulta	240	0
Consulta Subsequente	360	0
TOTAL	600	0

13. CENTRO ESPECIALIZADO EM ODONTOLOGIA (CEO II) - PROCEDIMENTOS POR ESPECIALIDADES	Meta Mensal	dez-24
Procedimentos Básicos	110	0
Periodontia	90	0
Endodontia	60	0
Cirurgia Oral	90	0
TOTAL	350	0

14. CLÍNICA DE TERAPIA RENAL SUBSTITUTIVA	Meta Mensal	dez-24
Hemodiálise	580	591
Treinamento diálise peritoneal	6	-
TOTAL	586	591

Policlínica Estadual da Região do Entorno – Unidade FORMOSA

PRODUÇÃO ASSISTENCIAL

15. PRODUÇÃO DO PROCESSO TRANSEXUALIZADOR	Meta Mensal	dez-24
Equipe Médica	15	0
Equipe Multiprofissional	35	0
TOTAL	50	0

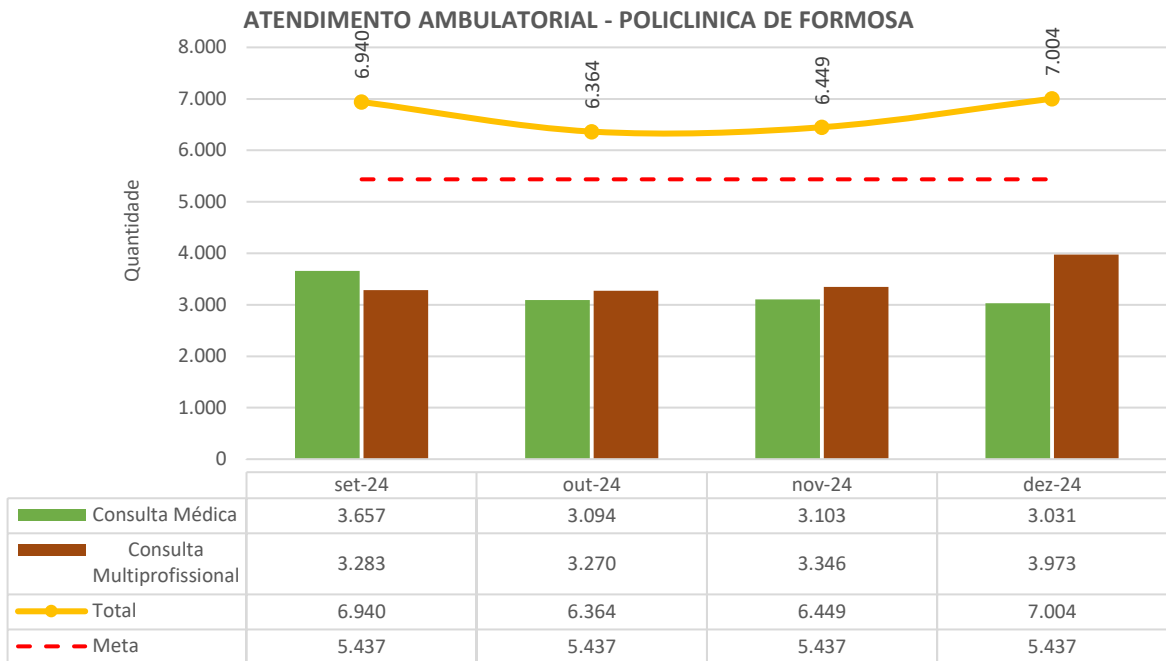
16. TRANSPORTE PARA TRS	Meta Mensal	dez-24
Ônibus I	12.000	6.910
VAN	12.000	0
TOTAL	24.000	6.910

Referente ao Serviço de Odontologia – CEO II, informamos que ele ainda não foi implantado nesta unidade. Para que isso aconteça, é necessário realizar reformas e ampliar a Policlínica. Informamos também que já existe um projeto aprovado pela SUVISA, no entanto, ficou definido que todo o processo será de responsabilidade da SES-GO/SUINFRA.

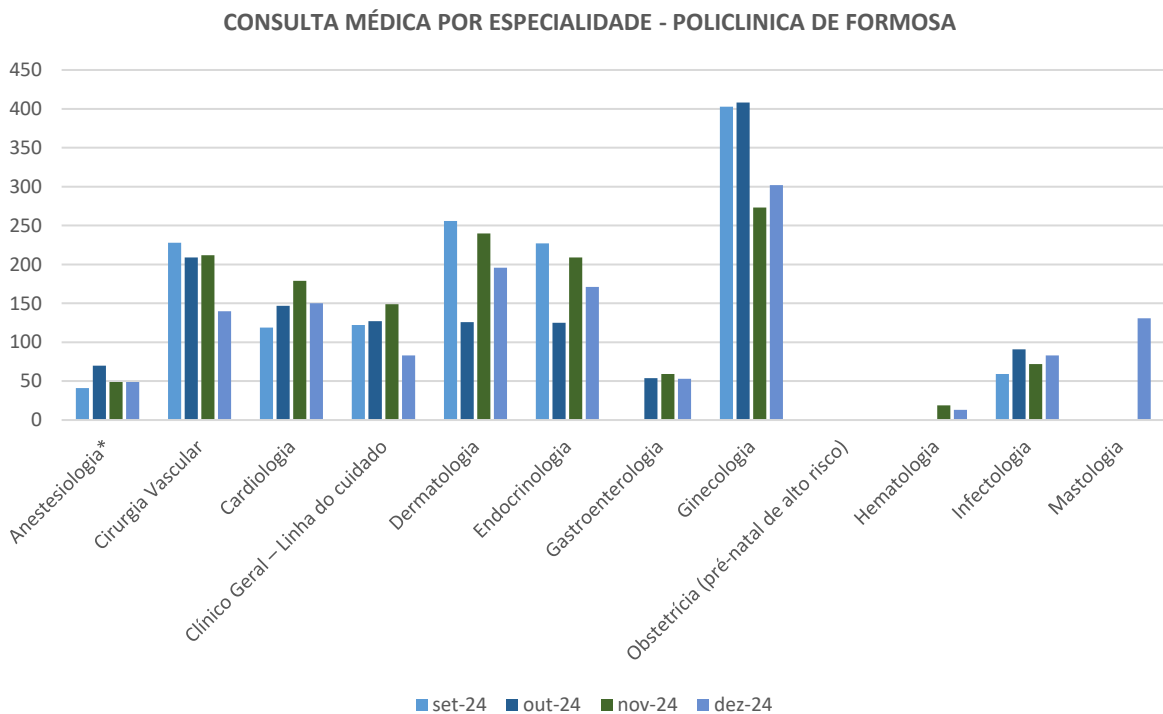
Sobre o Serviço Especializado do Processo Transexualizador, a unidade aguarda o agendamento para a qualificação da equipe, para posteriormente habilitar esse serviço, conforme as orientações da SES-GO.

Ressaltamos ainda que todas as metas foram atingidas com sucesso.

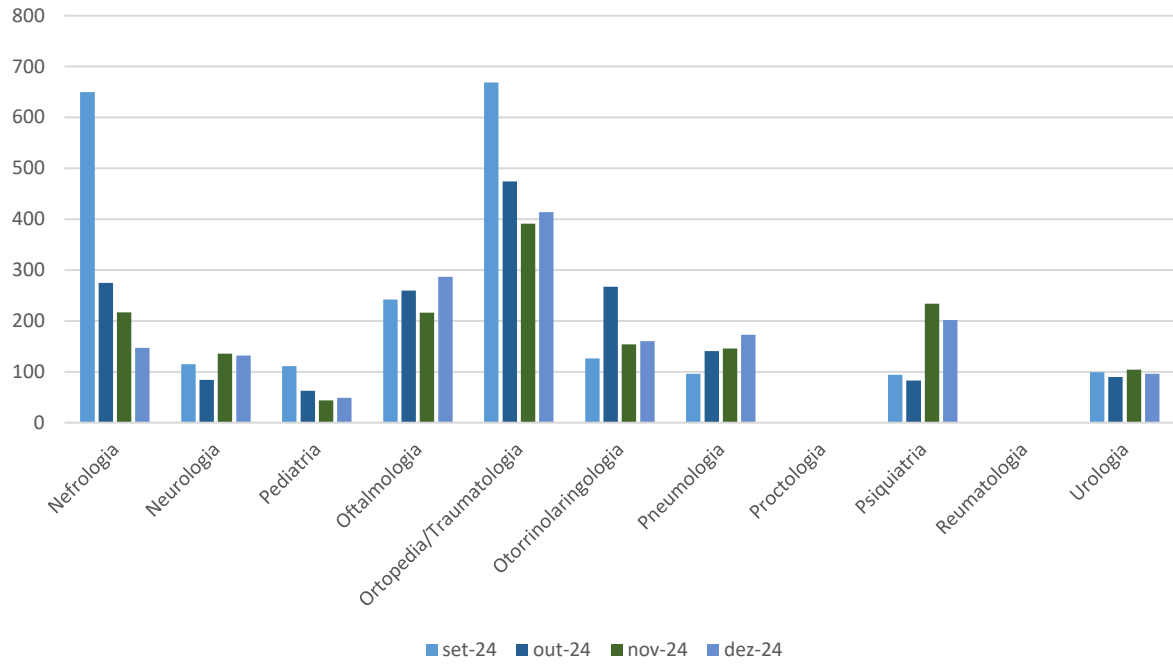
1. ATENDIMENTO AMBULATORIAL



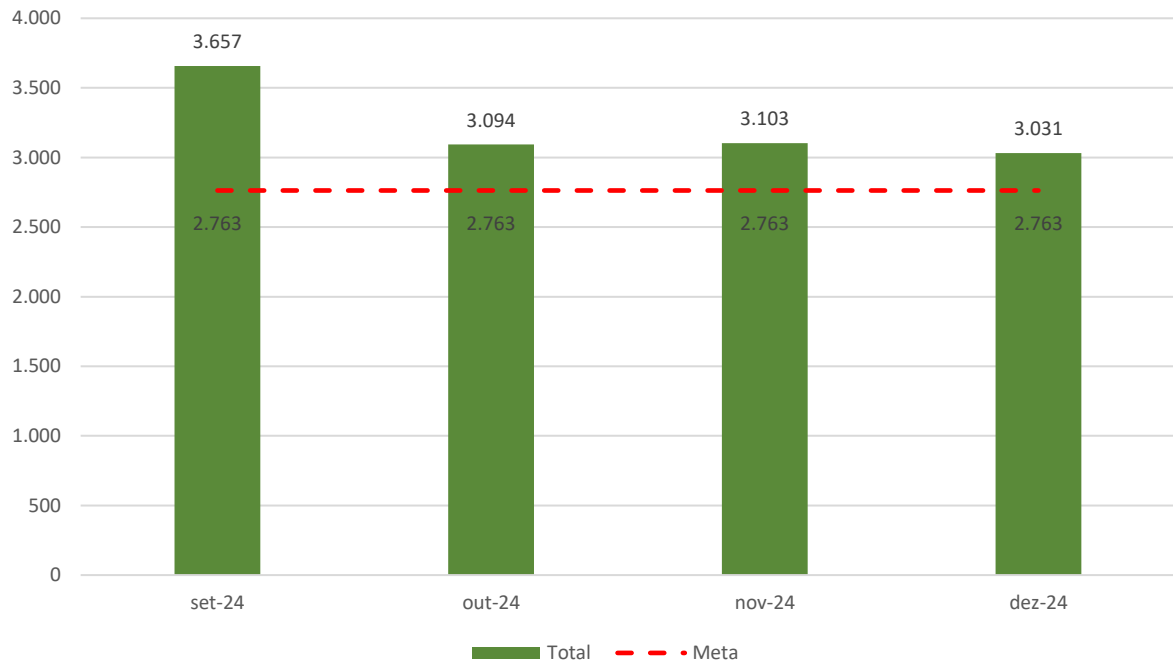
2. CONSULTA MÉDICA POR ESPECIALIDADES



CONSULTA MÉDICA POR ESPECIALIDADE - POLICLINICA DE FORMOSA

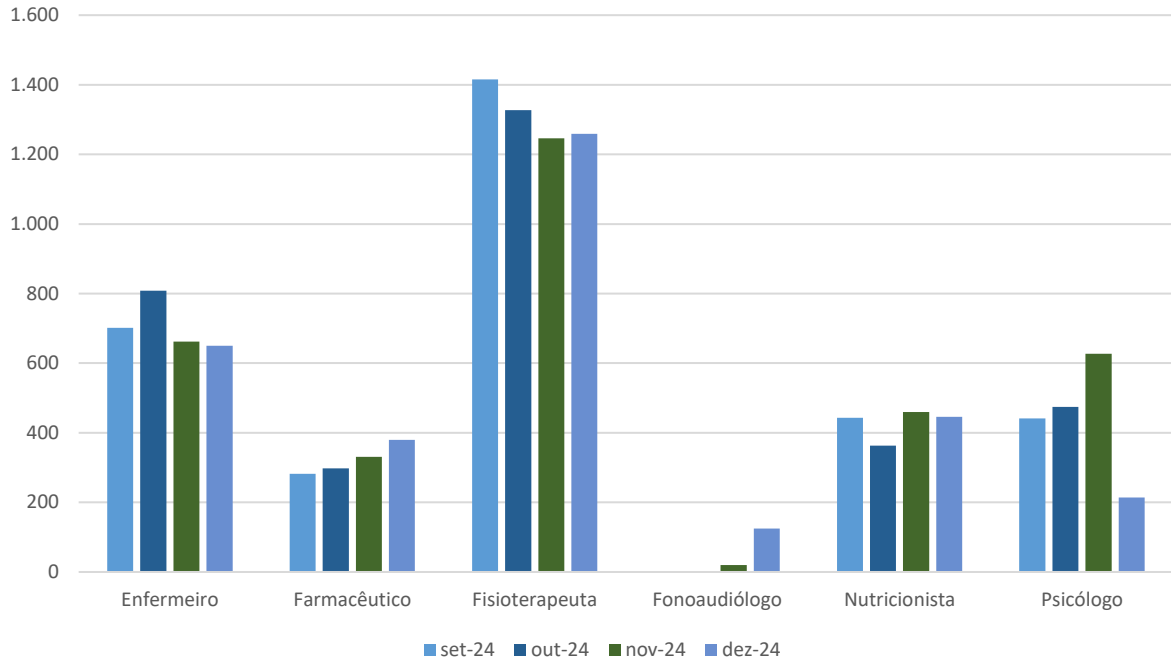


CONSULTA MÉDICA POR ESPECIALIDADE - POLICLINICA DE FORMOSA



3. CONSULTA MULTIPROFISSIONAL POR ESPECIALIDADES

CONSULTA MULTIPROFISSIONAL POR ESPECIALIDADE - POLICLINICA DE FORMOSA

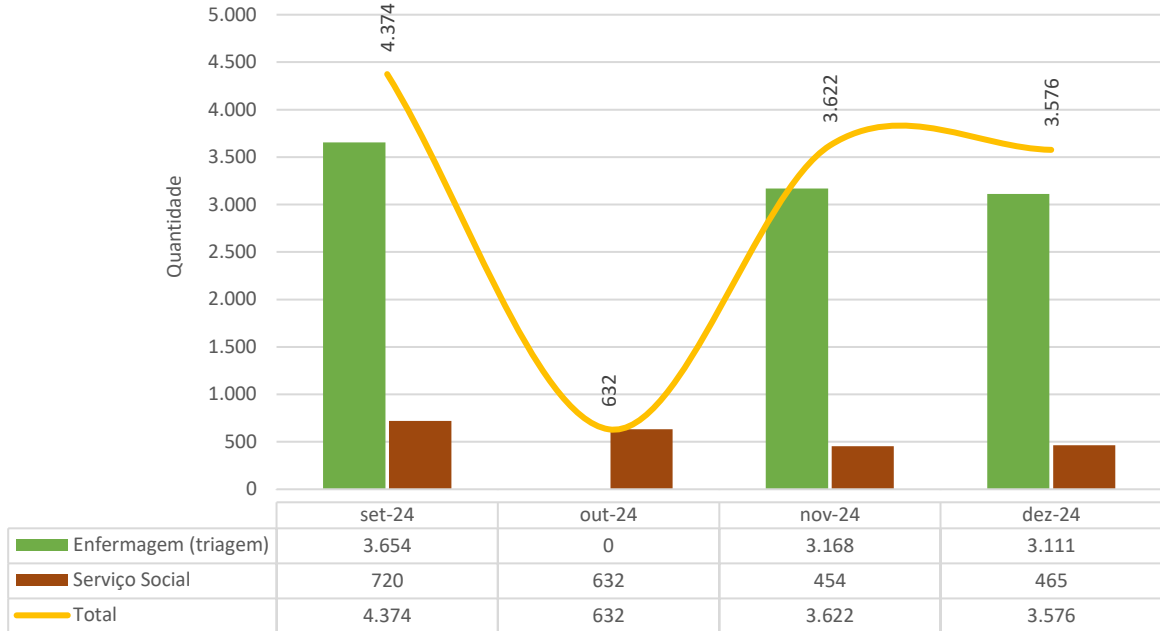


CONSULTA MULTIPROFISSIONAL POR ESPECIALIDADE - POLICLINICA DE FORMOSA



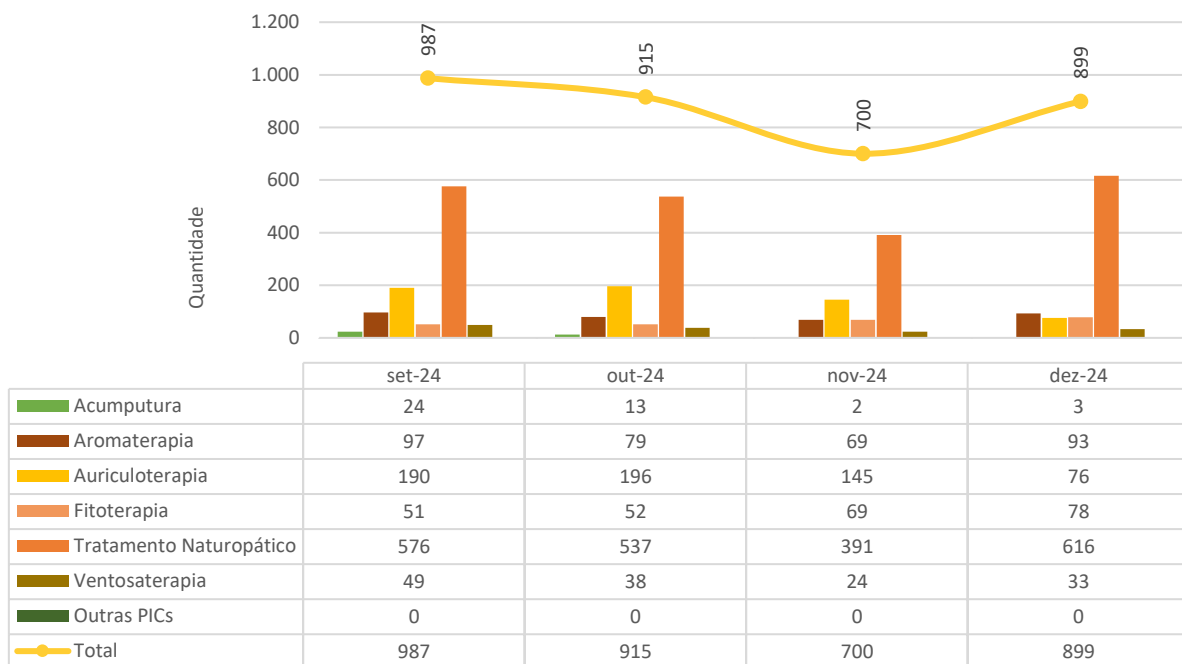
4. CONSULTA MULTIPROFISSIONAL POR ESPECIALIDADES [EXCLUSA DA META]

CONSULTA MULTIPROFISSIONAL POR ESPECIALIDADE [Exclusa da Meta] -
POLICLINICA DE FORMOSA



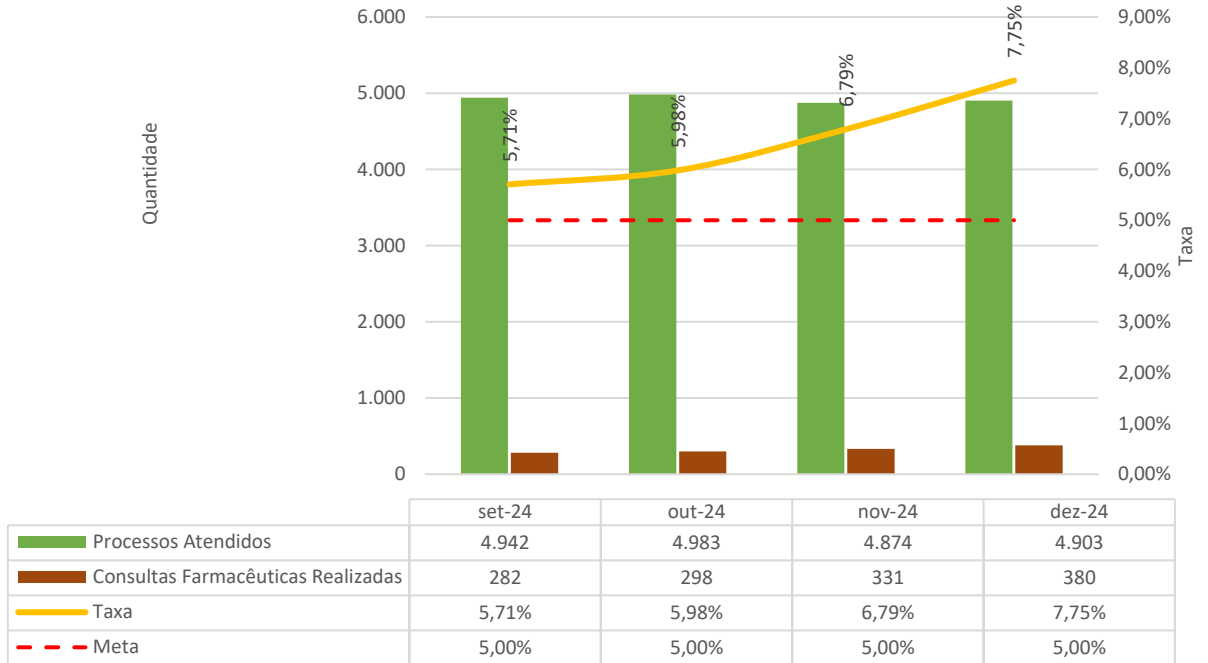
5. PRÁTICAS INTEGRATIVAS E COMPLEMENTARES - PICS

PRÁTICAS INTEGRATIVAS E COMPLEMENTARES - PICS - POLICLINICA DE FORMOSA



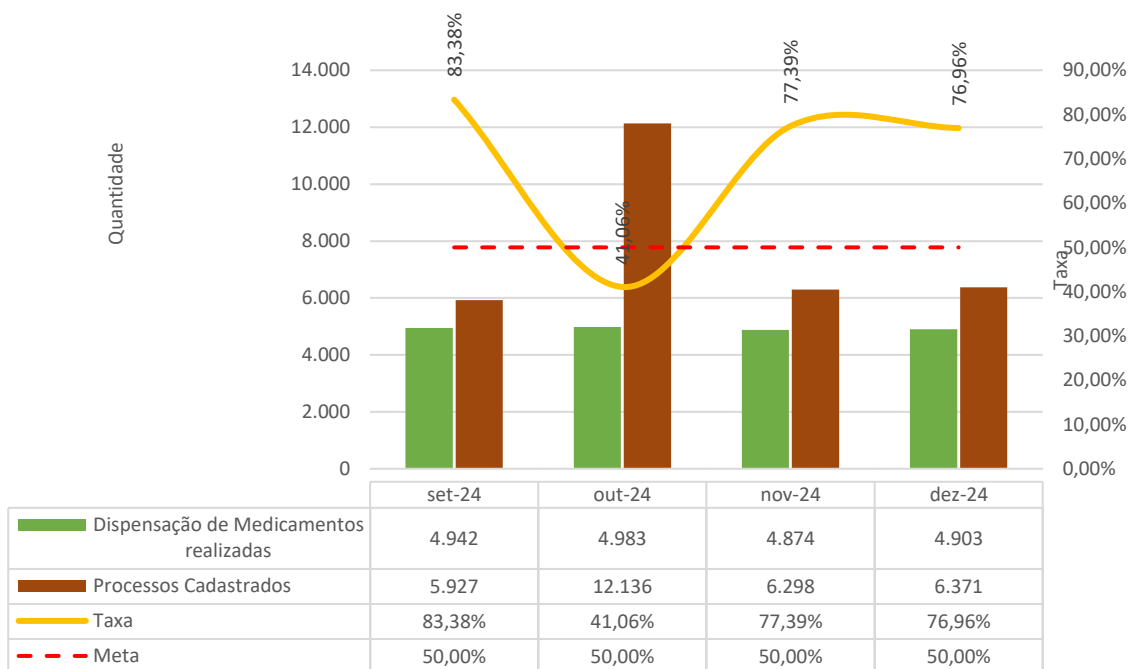
6. CONSULTA FARMACÊUTICA

CONSULTA FARMACÊUTICA - POLICLINICA DE FORMOSA



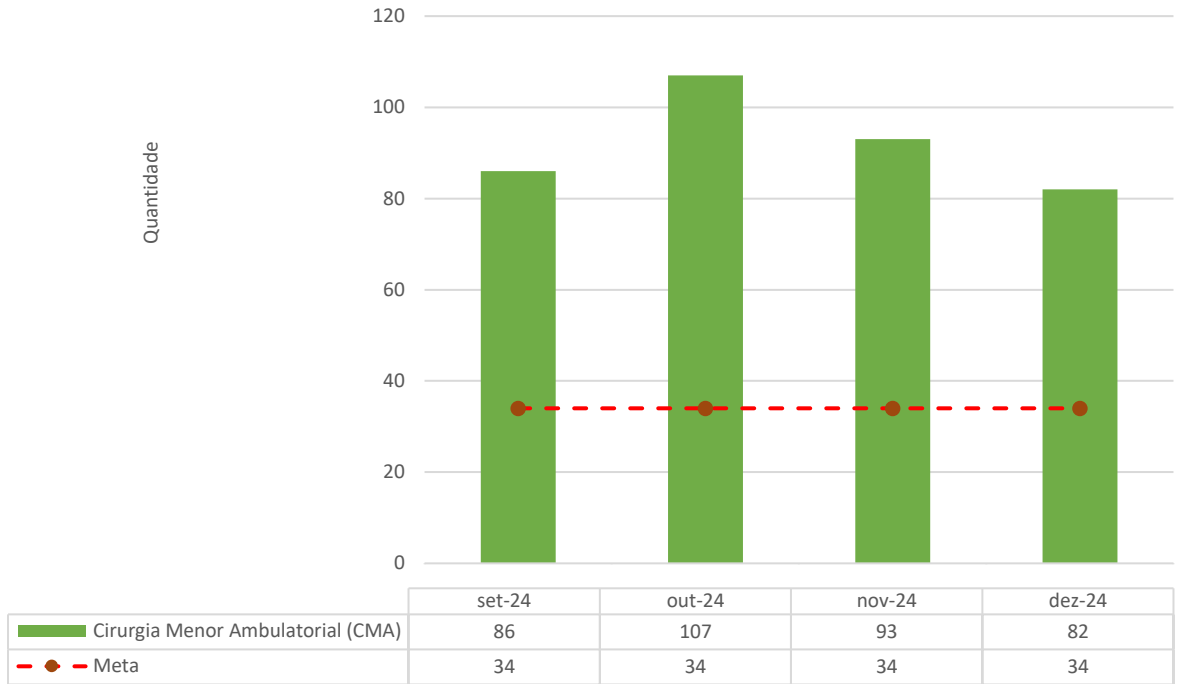
7. DISPENSAÇÃO DE MEDICAMENTOS

DISPENSAÇÃO DE MEDICAMENTOS - POLICLINICA DE FORMOSA



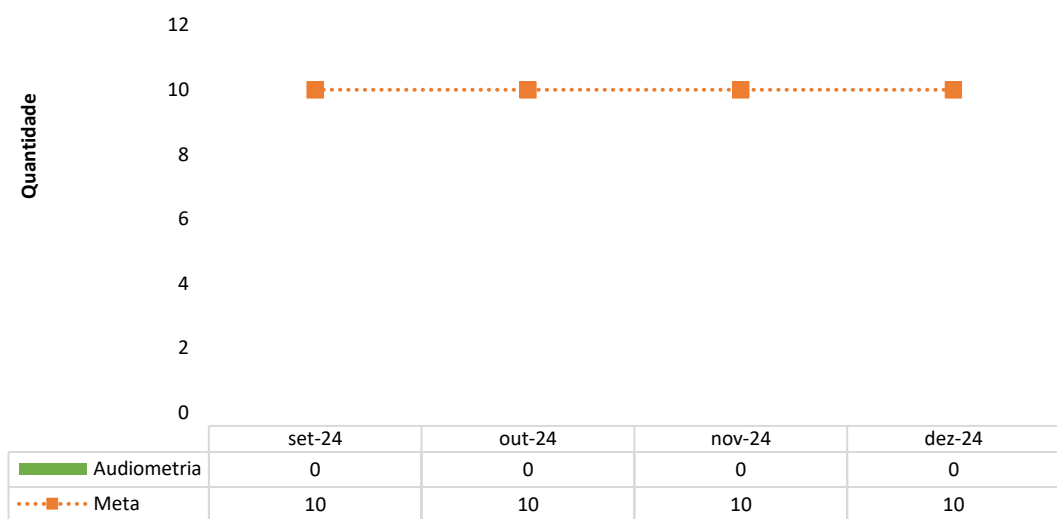
8. PROCEDIMENTO CIRÚRGICO AMBULATORIAL

PROCEDIMENTO CIRURGICO AMBULATORIAL - POLICLINICA DE FORMOSA

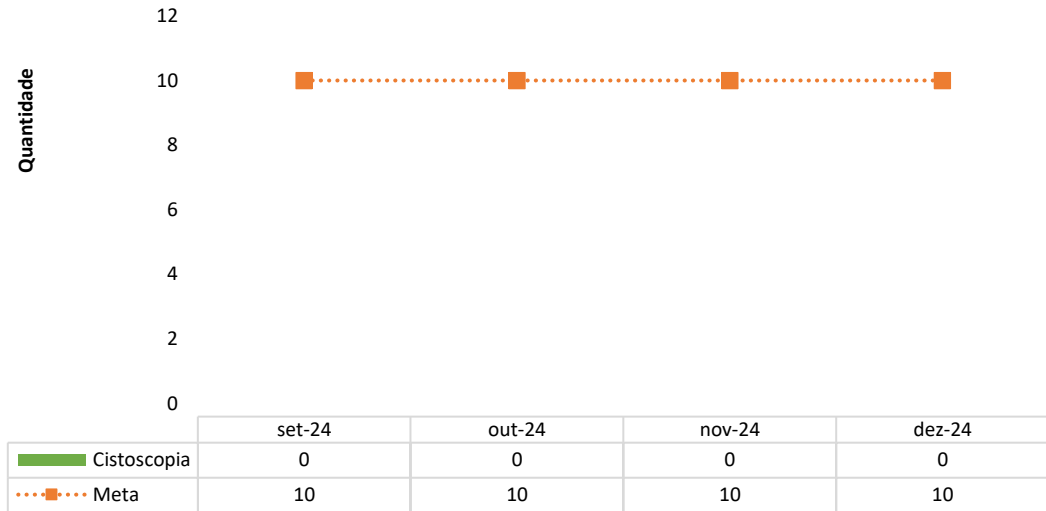


9. SADT (INTERNO E EXTERNO) REALIZADO

SADT (INTERNO E EXTERNO) REALIZADO - AUDIOMETRIA - PCL-FORMOSA

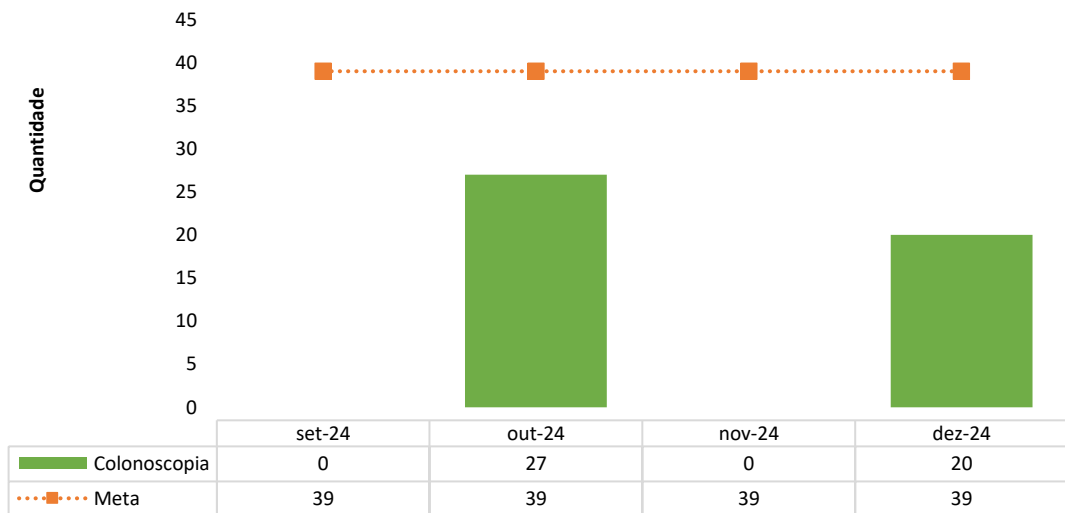


SADT (INTERNO E EXTERNO) REALIZADO - CISTOSCOPIA - PCL-FORMOSA

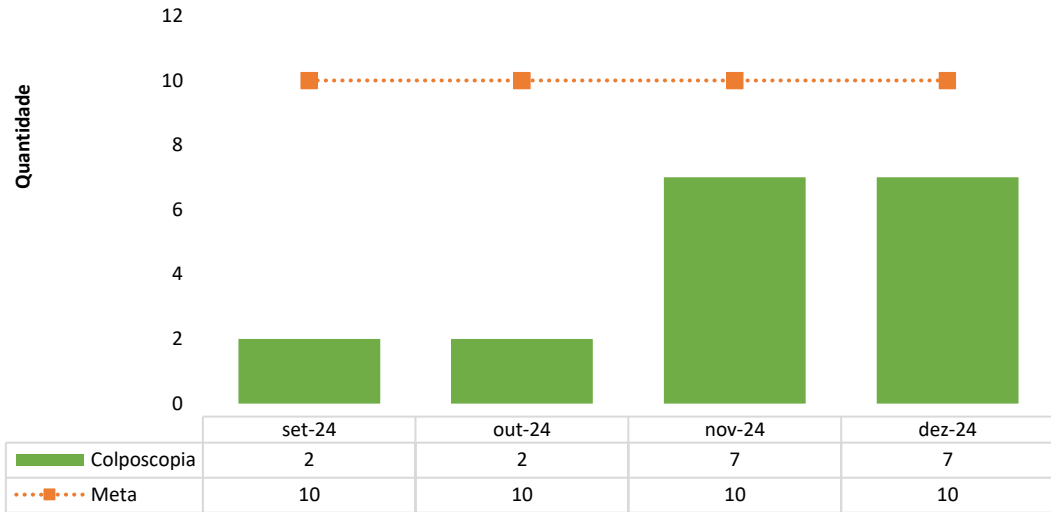


Em relação à não oferta de vagas para os exames de audiometria e cistoscopia, justifica-se que o IMED assumiu a gestão com o plano de investimentos já realizado pela gestão anterior para a unidade. Informamos que o aparelho para a realização dos exames não foi contemplado no plano de investimentos do ano anterior pela antiga gestão, mas será solicitado no plano de investimento de 2025 pelo IMED

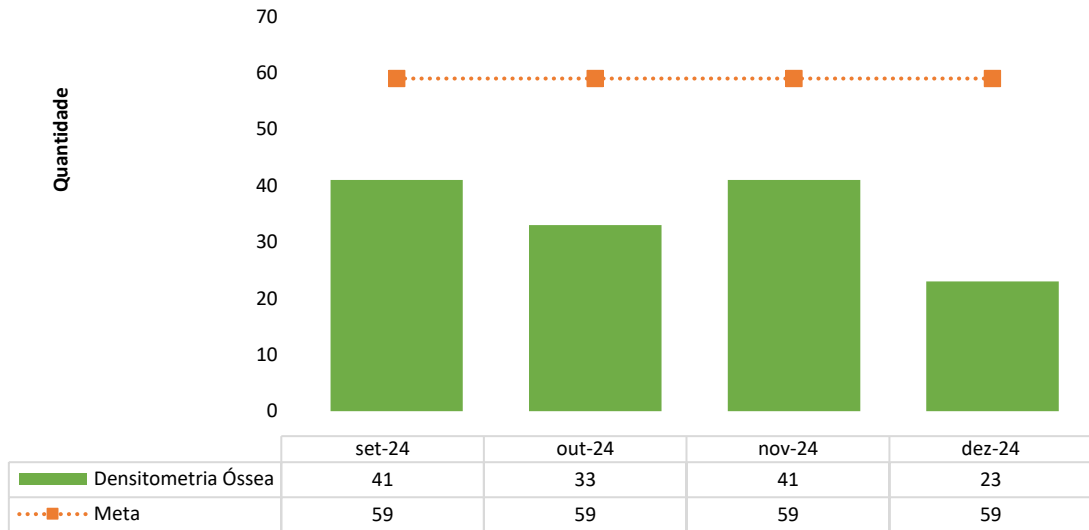
SADT (INTERNO E EXTERNO) REALIZADO - COLONOSCOPIA - PCL-FORMOSA



SADT (INTERNO E EXTERNO) REALIZADO - COLPOSCOPIA - PCL-FORMOSA



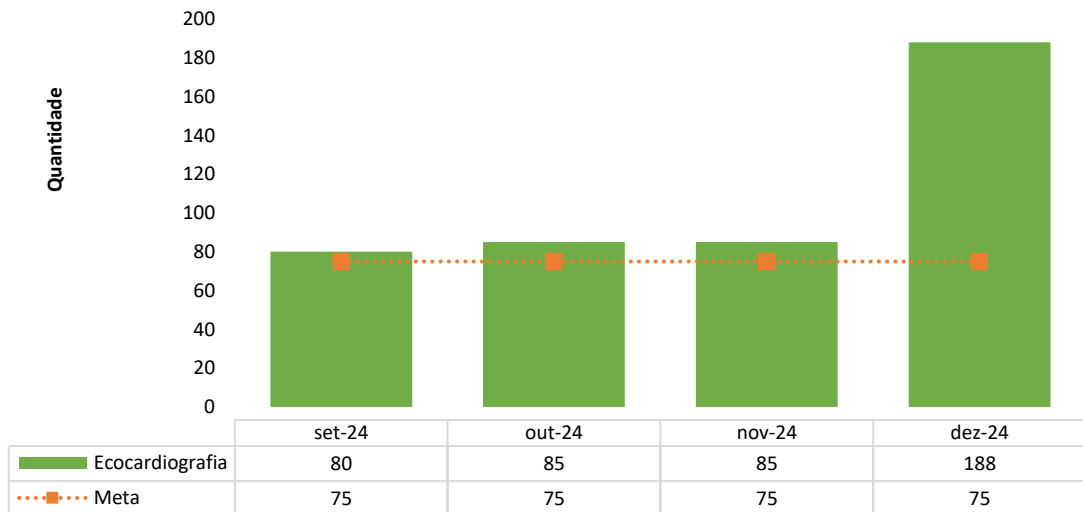
SADT (INTERNO E EXTERNO) REALIZADO - DENSITOMETRIA ÓSSEA - PCL-FORMOSA



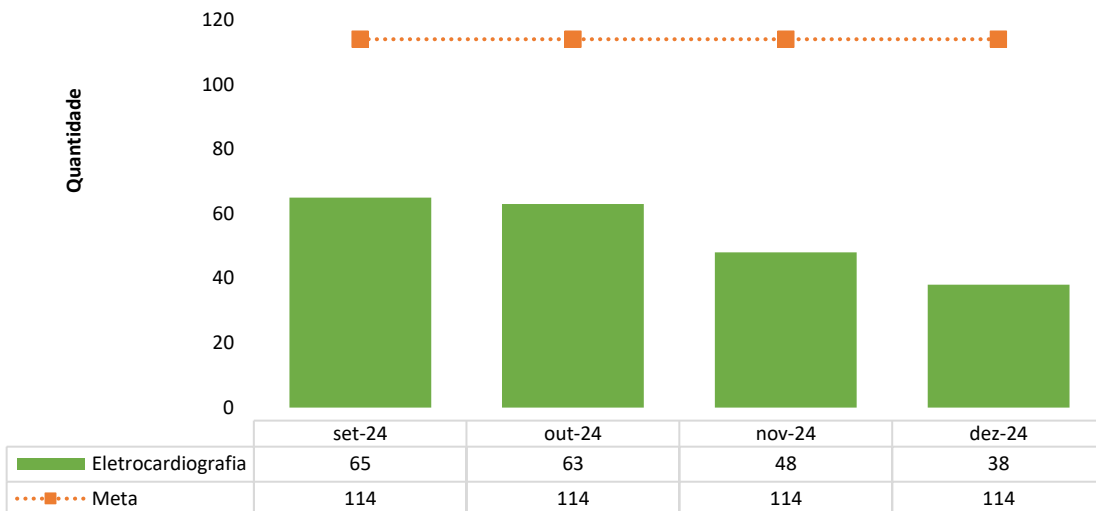
SADT (INTERNO E EXTERNO) REALIZADO - DOPPLER VASCULAR - PCL-FORMOSA



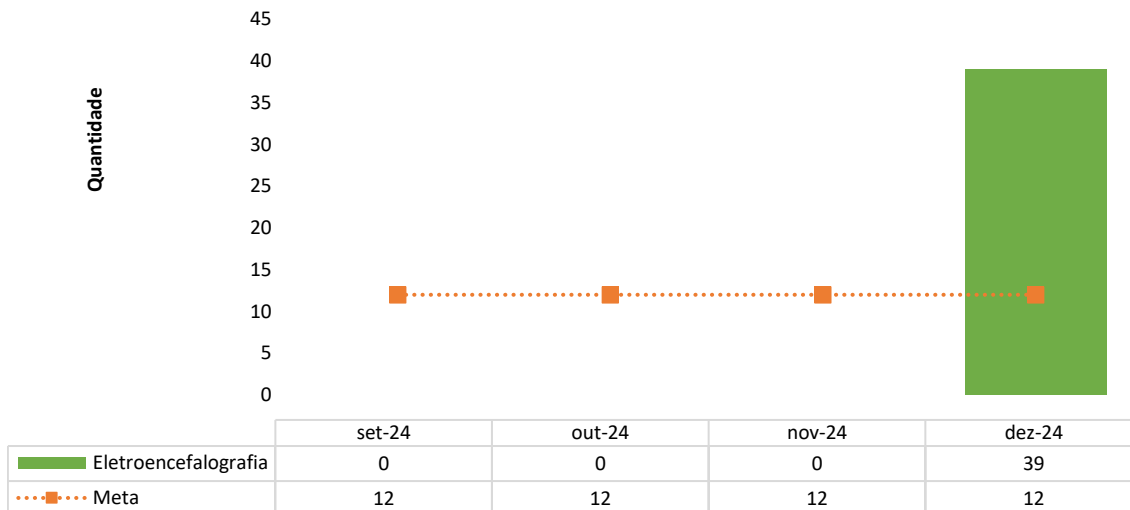
SADT (INTERNO E EXTERNO) REALIZADO - ECOCARDIOGRAFIA - PCL-FORMOSA



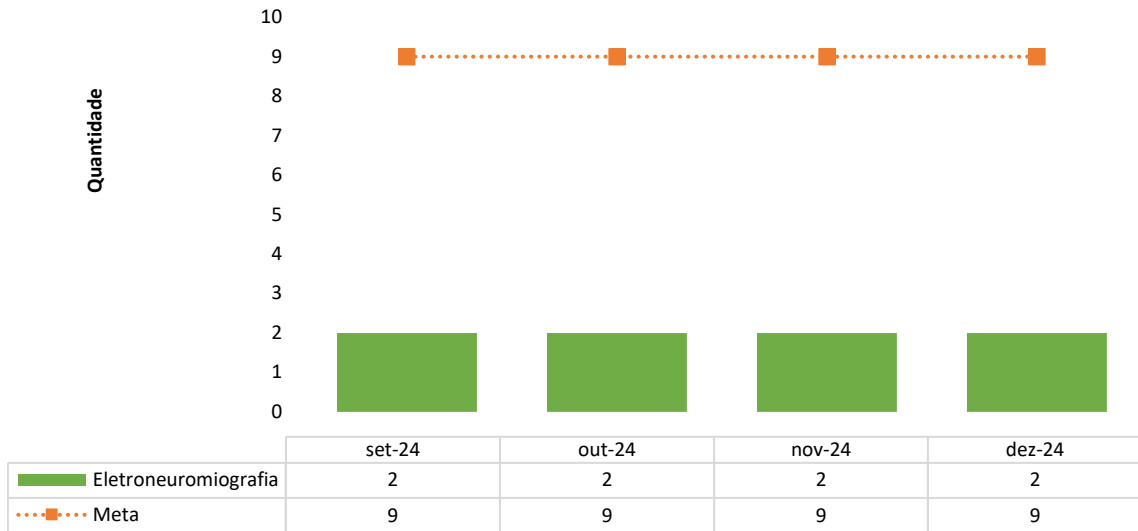
SADT (INTERNO E EXTERNO) REALIZADO - ELETROCARDIOGRAFIA - PCL-FORMOSA



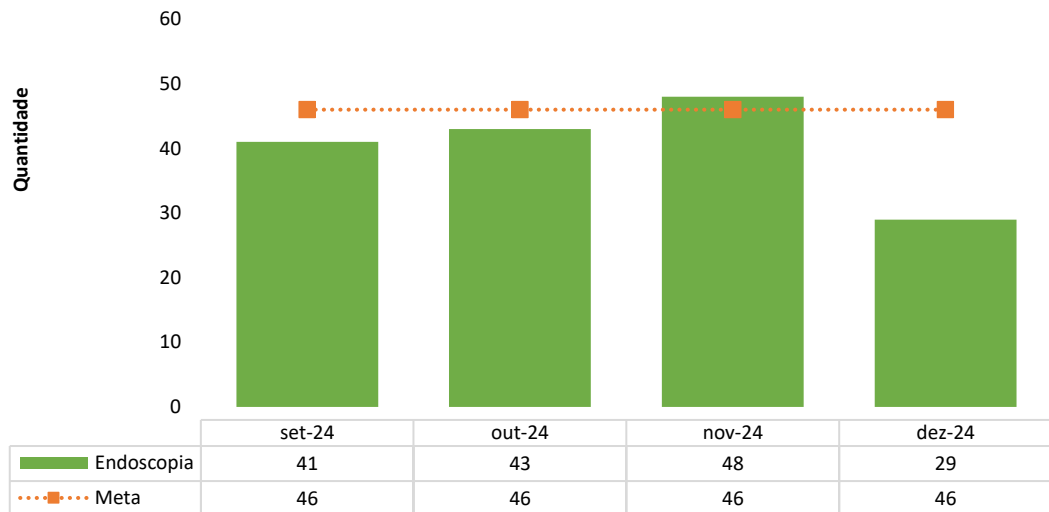
SADT (INTERNO E EXTERNO) REALIZADO - ELETROENCEFALOGRAFIA - PCL-FORMOSA



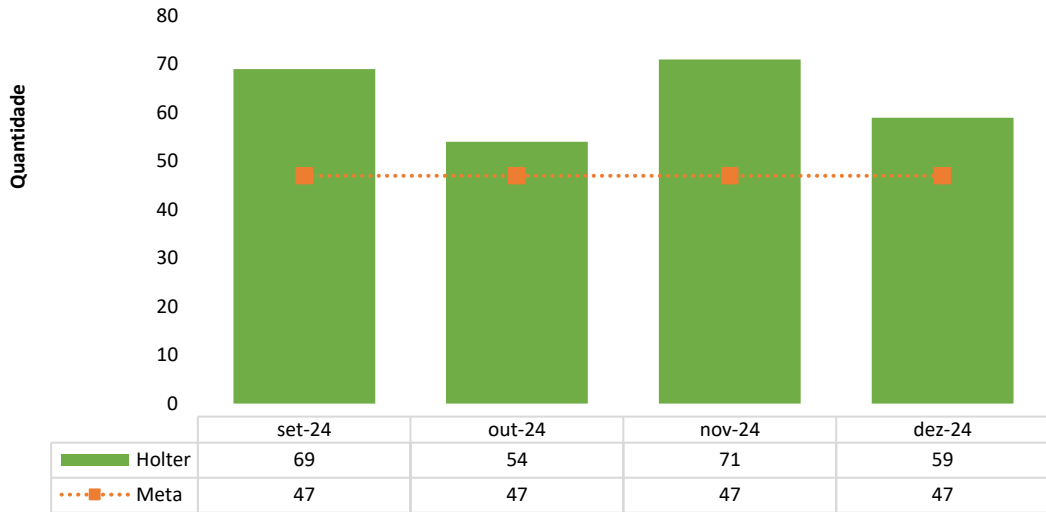
SADT (INTERNO E EXTERNO) REALIZADO - ELETRONEUROMIOGRAFIA - PCL-FORMOSA



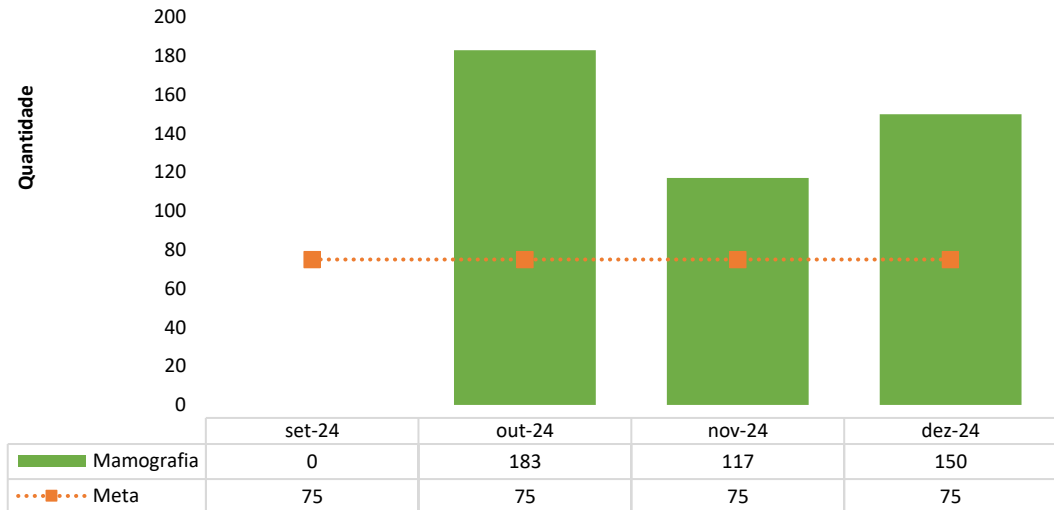
SADT (INTERNO E EXTERNO) REALIZADO - ENDOSCOPIA - PCL-FORMOSA



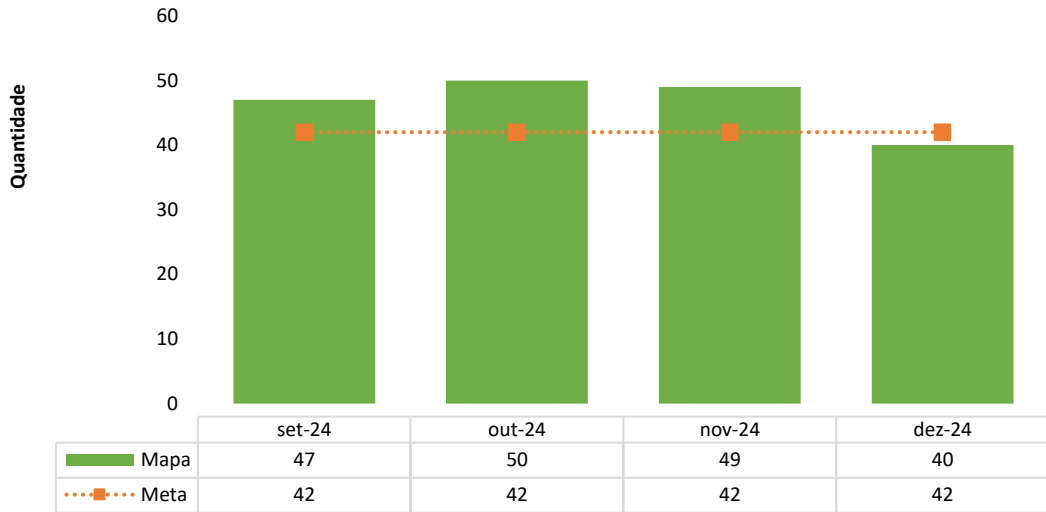
SADT (INTERNO E EXTERNO) REALIZADO - HOLTER - PCL-FORMOSA



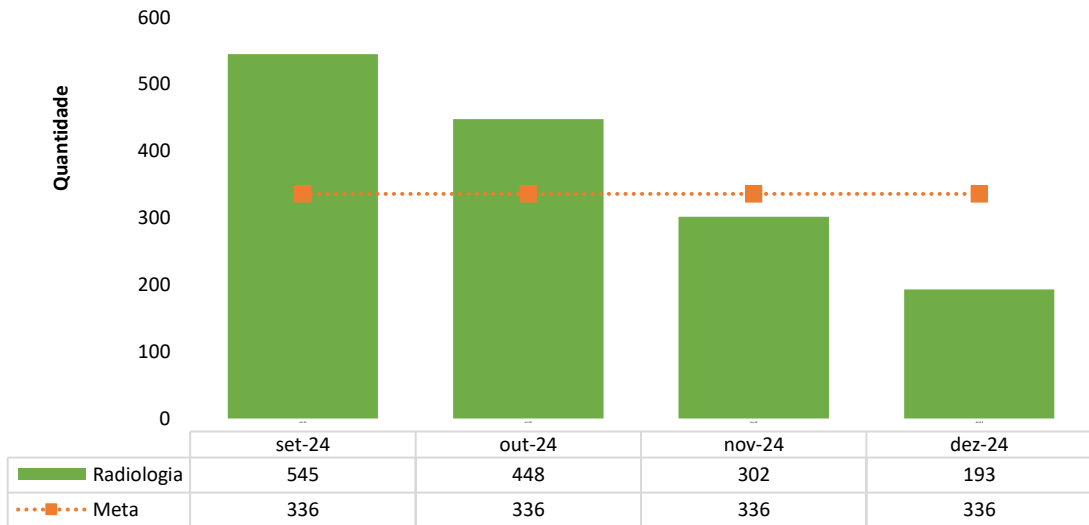
SADT (INTERNO E EXTERNO) REALIZADO - MAMOGRAFIA - PCL-FORMOSA



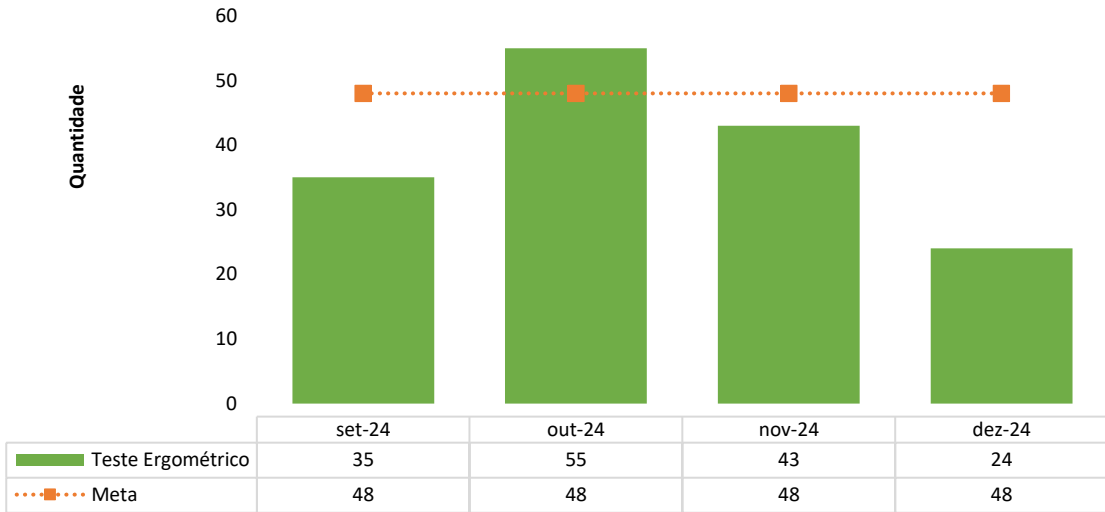
SADT (INTERNO E EXTERNO) REALIZADO - MAPA - PCL-FORMOSA



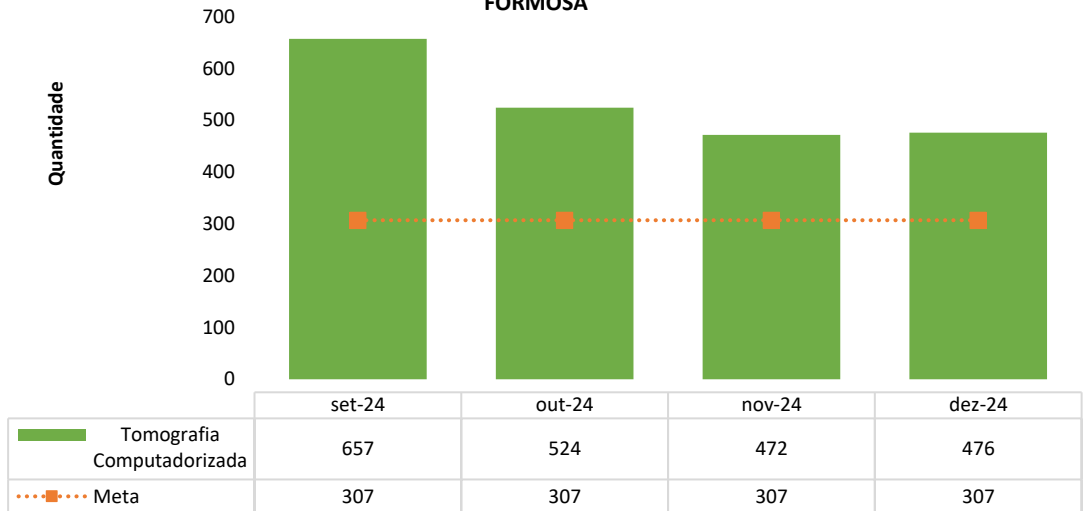
SADT (INTERNO E EXTERNO) REALIZADO - RADIOLOGIA - PCL-FORMOSA



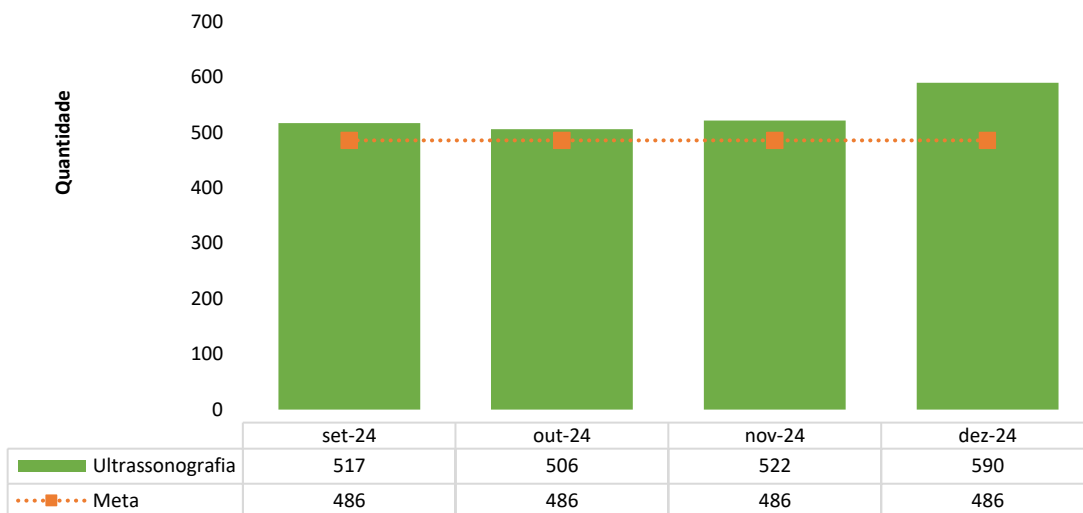
SADT (INTERNO E EXTERNO) REALIZADO - TESTE ERGOMÉTRICO - PCL-FORMOSA



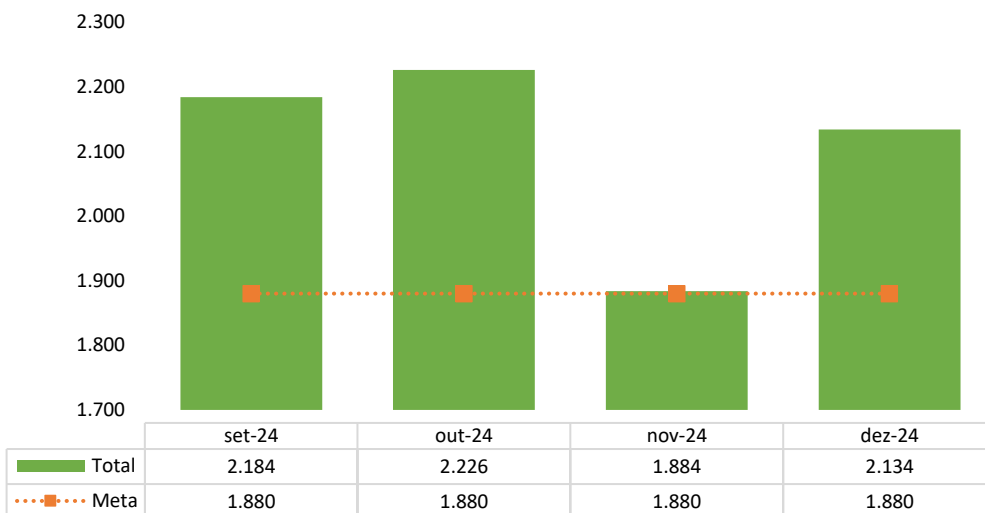
SADT (INTERNO E EXTERNO) REALIZADO - TOMOGRAFIA COMPUTADORIZADA - PCL-FORMOSA



SADT (INTERNO E EXTERNO) REALIZADO - ULTRASSONOGRAFIA - PCL-FORMOSA

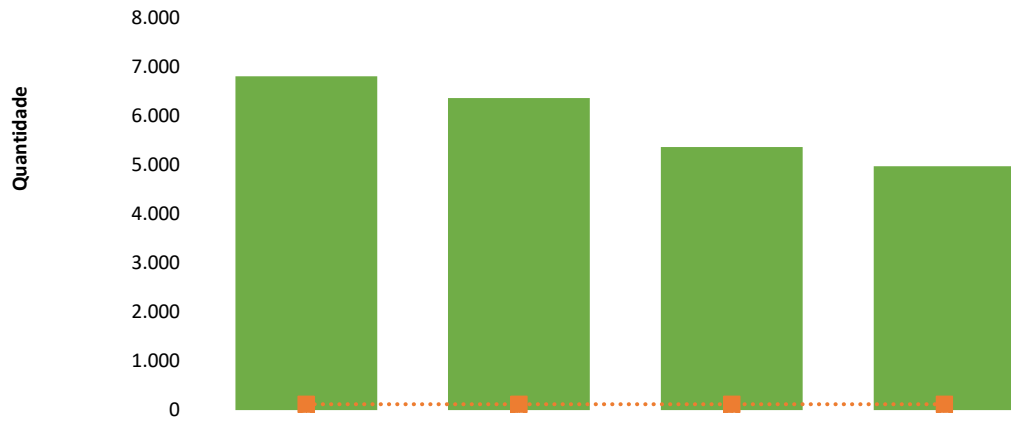


SADT (INTERNO E EXTERNO) REALIZADO - TOTAL - PCL-FORMOSA



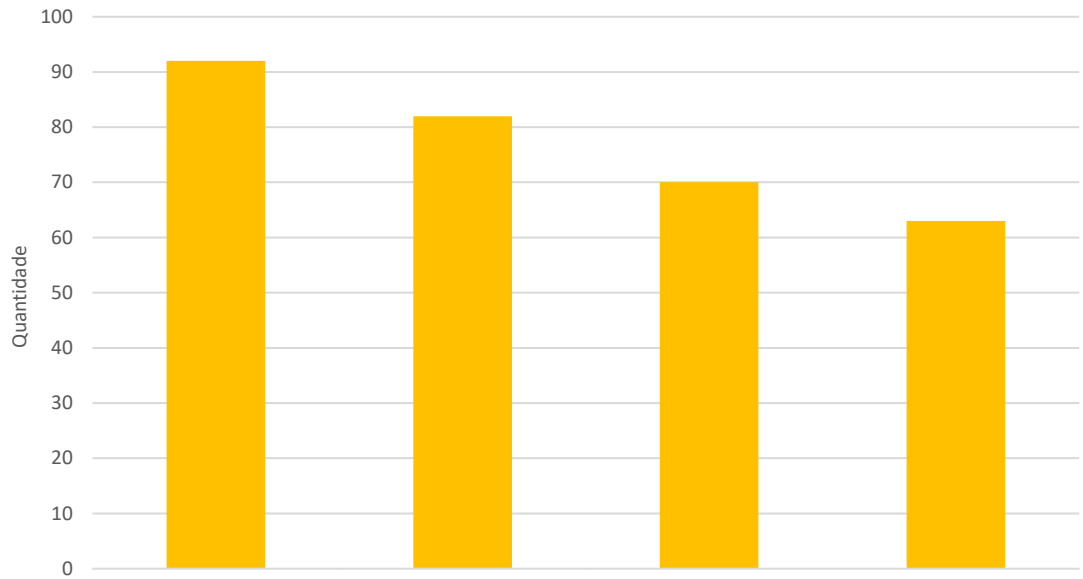
10. SADT INTERNO REALIZADO

SADT INTERNO REALIZADO - ANÁLISES CLÍNICAS - PCL-FORMOSA



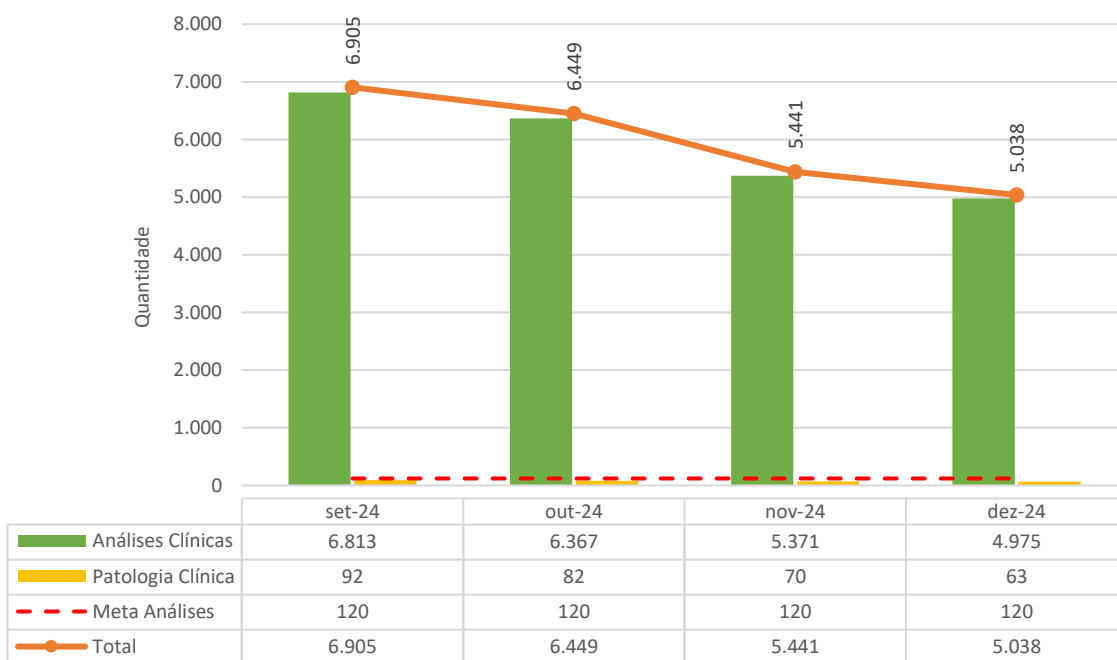
	set-24	out-24	nov-24	dez-24
Análises Clínicas	6.813	6.367	5.371	4.975
Meta	120	120	120	120

SADT INTERNO REALIZADO - POLICLINICA DE FORMOSA



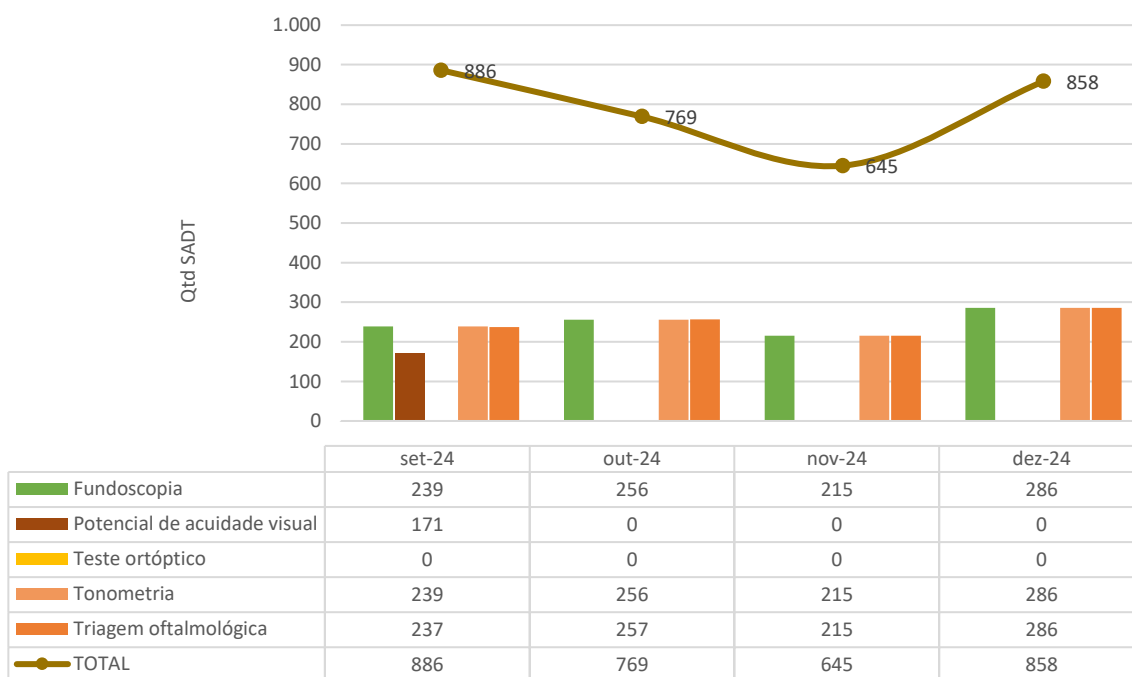
	set-24	out-24	nov-24	dez-24
Patologia Clínica	92	82	70	63

SADT INTERNO REALIZADO - POLICLINICA DE FORMOSA

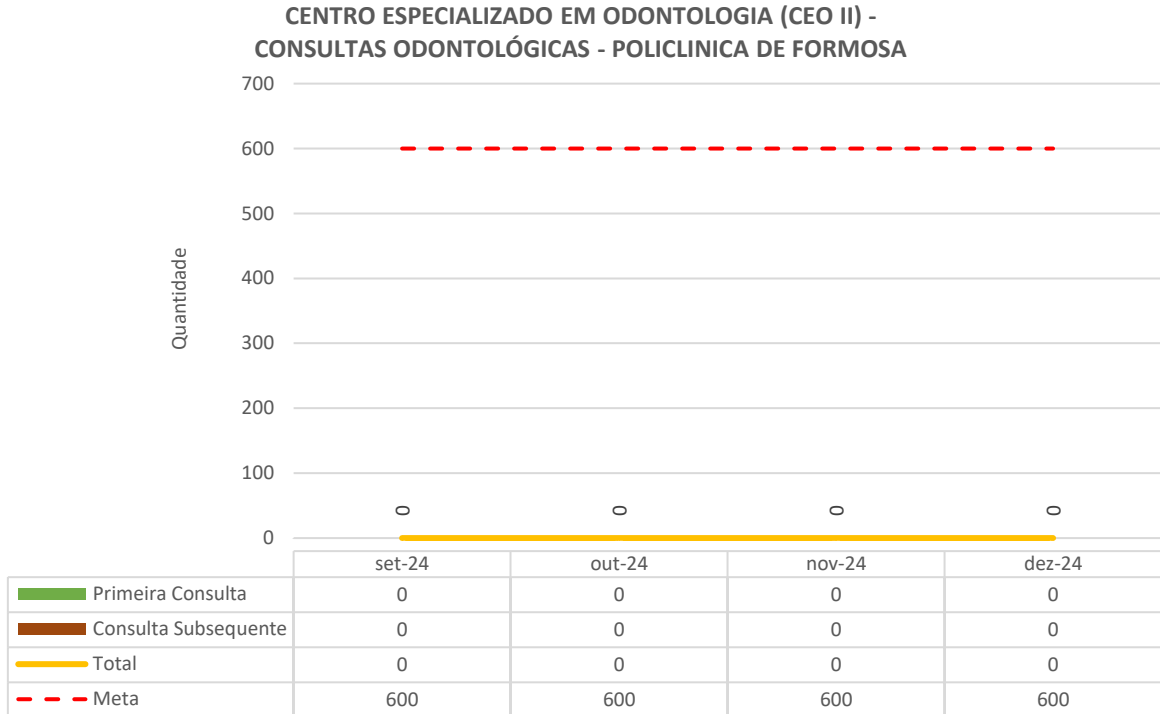


11. SADT INTERNO OFTALMOLOGICO REALIZADO

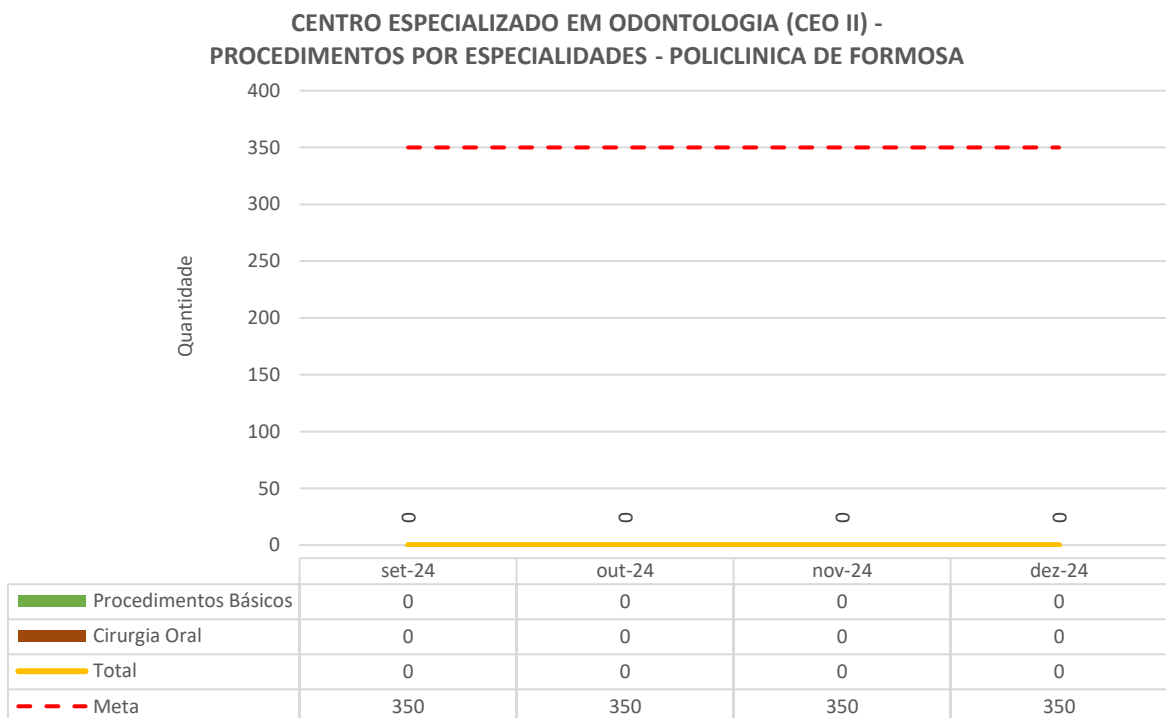
SADT INTERNO OFTALMOLOGICO REALIZADO - POLICLINICA DE FORMOSA



12. CENTRO ESPECIALIZADO EM ODONTOLOGIA (CEO II) - CONSULTAS ODONTOLÓGICAS



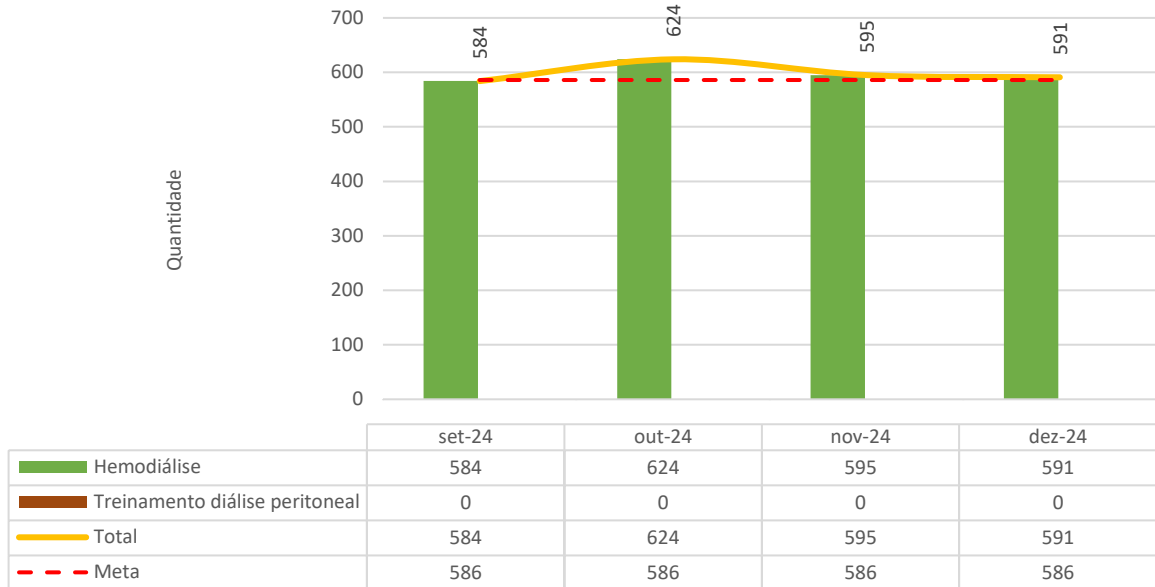
13. CENTRO ESPECIALIZADO EM ODONTOLOGIA (CEO II) - PROCEDIMENTOS POR ESPECIALIDADES



O Serviço de Odontologia – CEO II, não está implantado nesta unidade. Para que isto ocorra, existe a necessidade de reforma e ampliação da Policlínica.

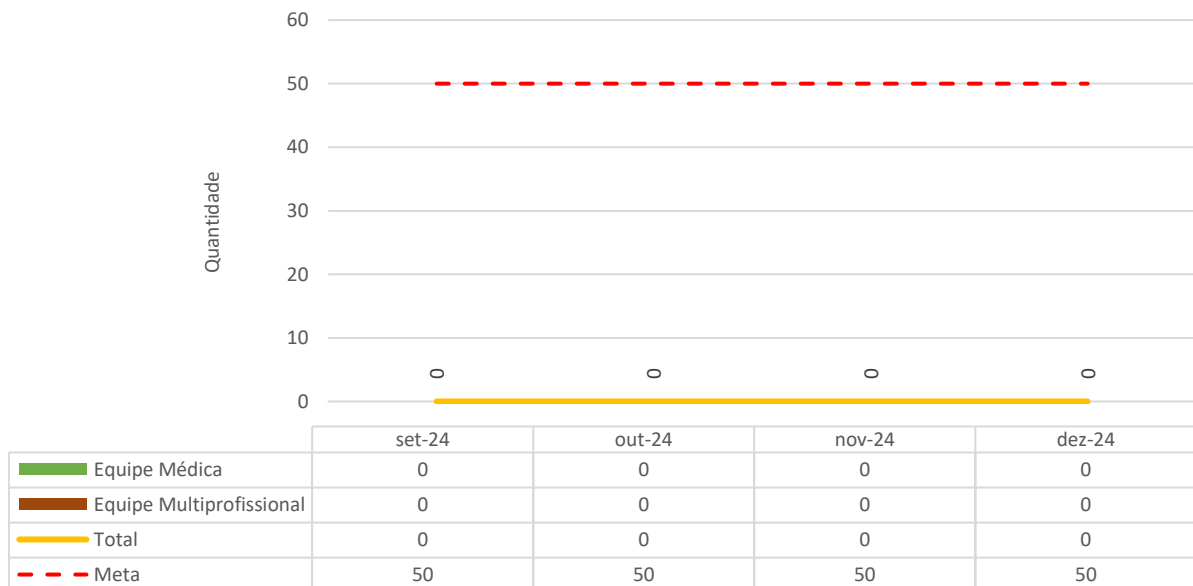
14. CLÍNICA DE TERAPIA RENAL SUBSTITUTIVA

CLÍNICA DE TERAPIA RENAL SUBSTITUTIVA - POLICLINICA DE FORMOSA



15. PRODUÇÃO DO PROCESSO TRANSEXUALIZADOR

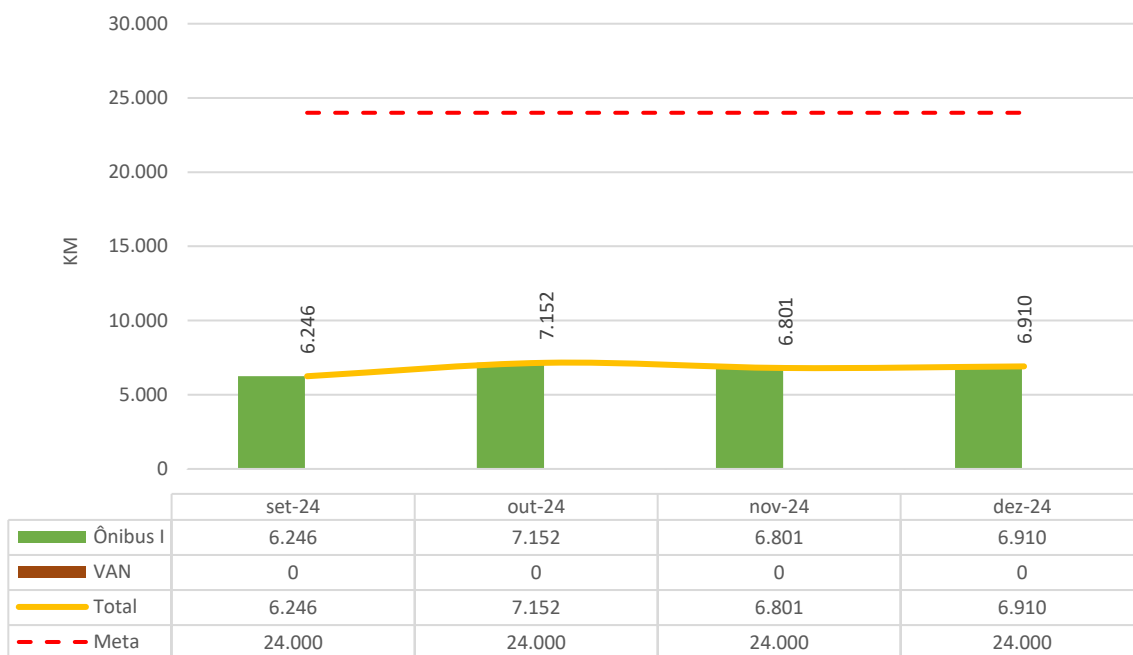
PRODUÇÃO DO PROCESSO TRANSEXUALIZADOR - POLICLINICA DE FORMOSA



O Serviço ainda não está implantado, aguarda agendamento para a qualificação da equipe, para posterior habilitação desse serviço, segundo as orientações da SES-GO.

16. TRANSPORTE PARA O TRS

TRANSPORTE PARA TRS - POLICLINICA DE FORMOSA



II.2 – INDICADORES E METAS DE DESEMPENHO

Policlínica Estadual da Região do Entorno – Unidade FORMOSA		
INDICADORES E METAS DE DESEMPENHO		
Indicadores de Desempenho	Meta Mensal	dez-24
01. Razão do Quantitativo de Consultas Ofertadas	100%	122%
Número de consultas ofertadas		6.607
Número de consultas propostas nas metas da unidade		5.437
02. Razão do Quantitativo de Exames (SADT) Ofertadas	100%	113%
Número de SADTS ofertados		2.122
Número de SADTS propostos nas metas da unidade		1.880
03. Percentual de Exames de Imagem com Resultado Liberado em até 72h	≥ 70%	100%
Número de Exames de Imagem com Resultado Liberado em até 72h		1.553
Número de Exames de Imagem com Realizados		1.553
04. Taxa de Acuracidade de Estoque dos Medicamentos do Componente Especializado da Assistência Farmacêutica	≥ 99%	100%
Número de itens em conformidade		165
Número total de itens cadastrados no sistema		165
05. Percentual de Consultas Farmacêuticas em Relação ao Número de Processos do CEAF atendidos no mês	≥ 5%	8%
Consultas Farmacêuticas		380
Número de Processos do CEAF atendidos no mês		4.903
06. Taxa de Perda Financeira de Medicamentos por Prazo de Validade	≤ 0,5%	0,1%
Valor financeiro da perda do segmento padronizado por validade expirada no hospital		R\$ 103
Valor financeiro inventariado na CAF no período		R\$ 72.147

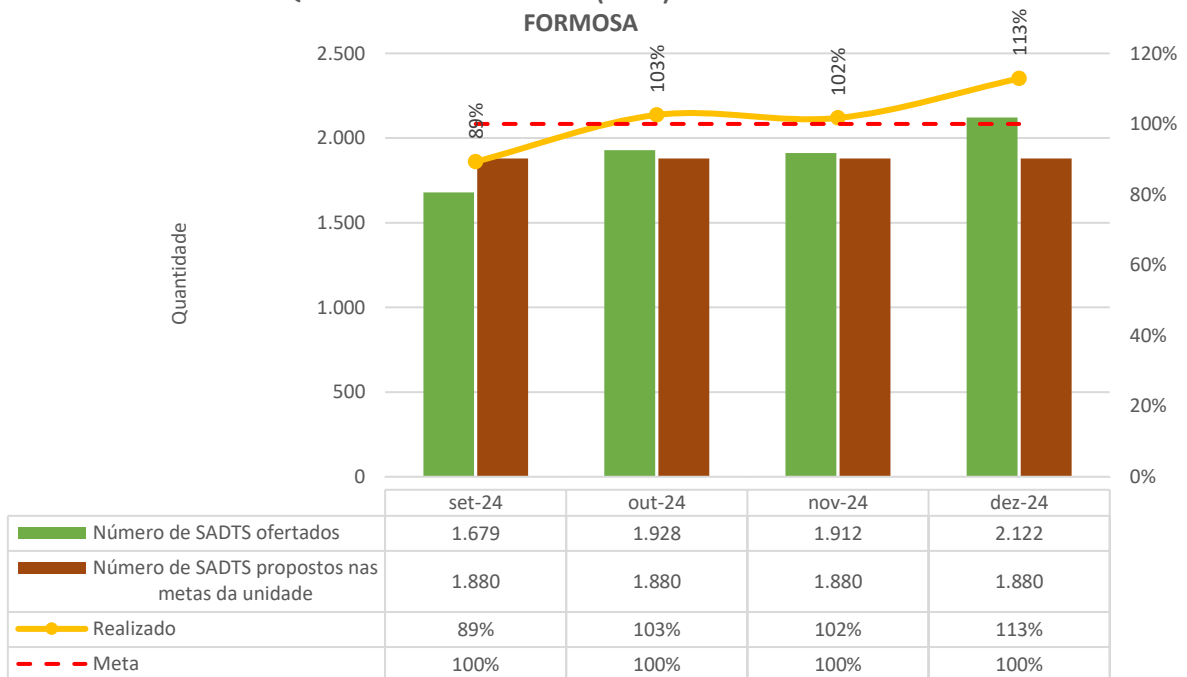
1. RAZÃO DO QUANTITATIVO DE CONSULTAS OFERTADAS

RAZÃO DO QUANTITATIVO DE CONSULTAS OFERTADAS - POLICLINICA DE FORMOSA



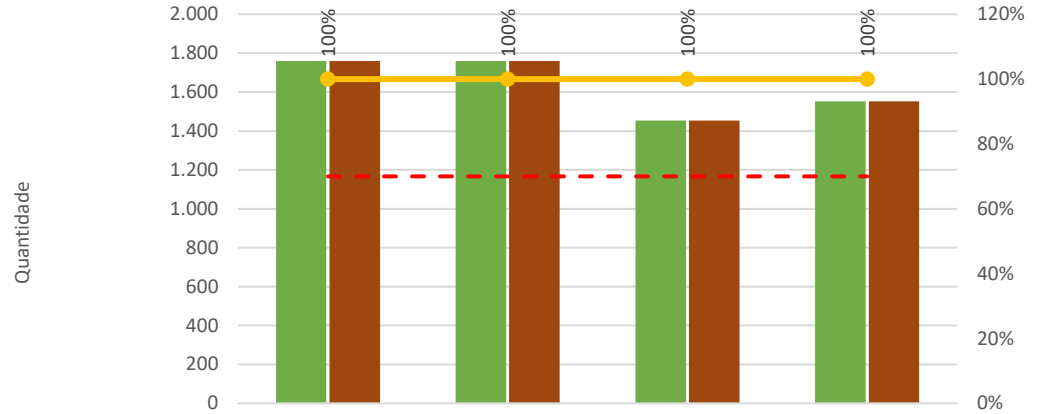
2. RAZÃO DO QUANTITATIVO DE EXAMES (SADT) OFERTADAS

RAZÃO DO QUANTITATIVO DE EXAMES (SADT) OFERTADAS - POLICLINICA DE FORMOSA



3. PERCENTUAL DE EXAMES DE IMAGEM COM RESULTADO LIBERADO EM ATÉ 72H

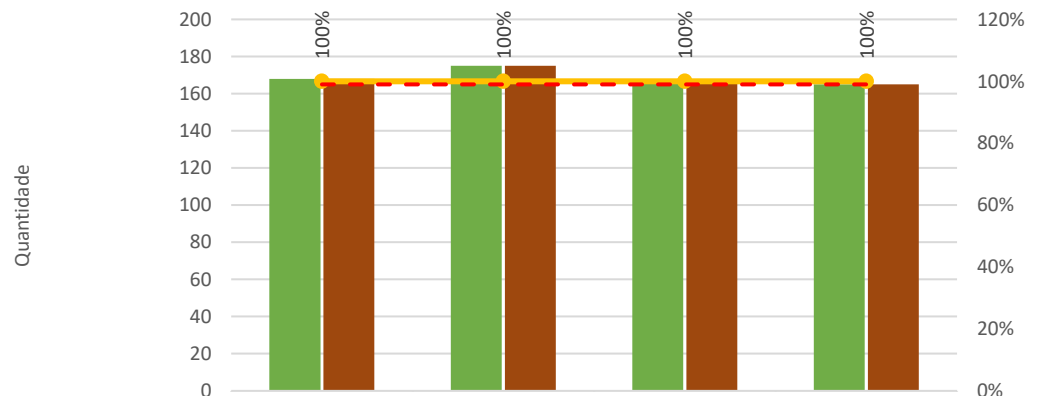
PERCENTUAL DE EXAMES DE IMAGEM COM RESULTADO LIBERADO EM ATÉ 72H -
POLICLINICA DE FORMOSA



	set-24	out-24	nov-24	dez-24
■ Número de Exames de Imagem com Resultado Liberado em até 72h	1.760	1.760	1.454	1.553
■ Número de Exames de Imagem com Realizados	1.760	1.760	1.454	1.553
—●— Realizado	100%	100%	100%	100%
- - - Meta	70%	70%	70%	70%

4. TAXA DE ACURACIDADE DE ESTOQUE DOS MEDICAMENTOS DO COMPONENTE ESPECIALIZADO DA ASSISTÊNCIA FARMACÊUTICA

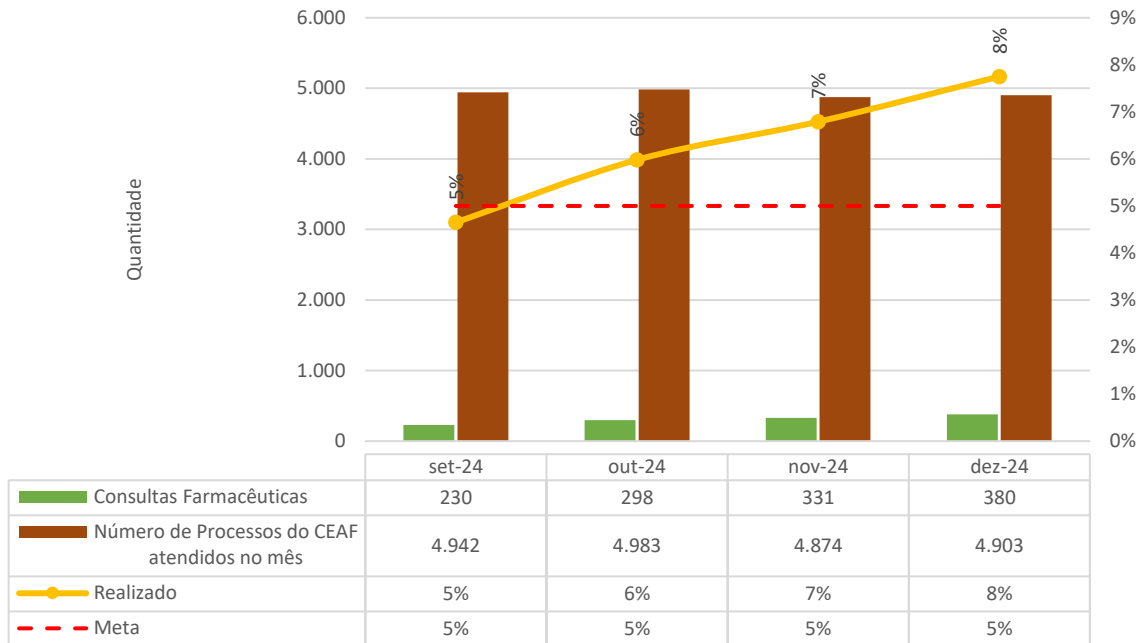
TAXA DE ACURACIDADE DE ESTOQUE DOS MEDICAMENTOS DO COMPONENTE ESPECIALIZADO DA ASSISTÊNCIA FARMACÊUTICA - POLICLINICA DE FORMOSA



	set-24	out-24	nov-24	dez-24
■ Número de itens em conformidade	168	175	167	165
■ Número total de itens cadastrados no sistema	168	175	167	165
—●— Realizado	100%	100%	100%	100%
- - - Meta	99%	99%	99%	99%

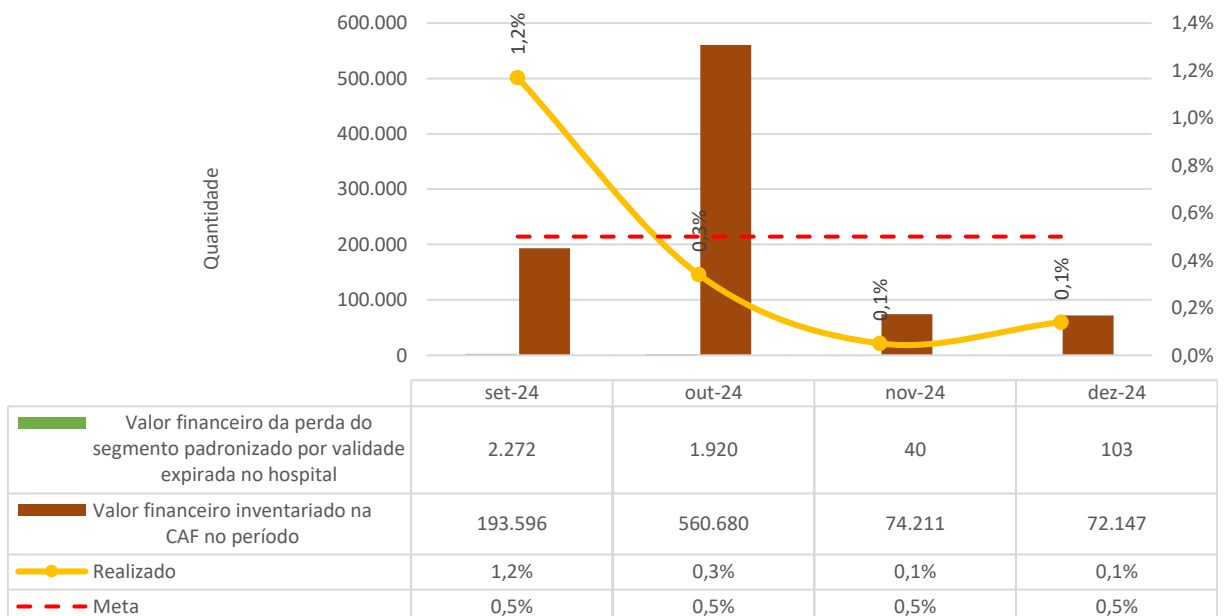
5. PERCENTUAL DE CONSULTAS FARMACÊUTICAS EM RELAÇÃO AO NÚMERO DE PROCESSOS DO CEAF ATENDIDOS NO MÊS

PERCENTUAL DE CONSULTAS FARMACÊUTICAS EM RELAÇÃO AO NÚMERO DE PROCESSOS DO CEAF ATENDIDOS NO MÊS - POLICLINICA DE FORMOSA



6. TAXA DE PERDA FINANCEIRA DE MEDICAMENTOS POR PRAZO DE VALIDADE

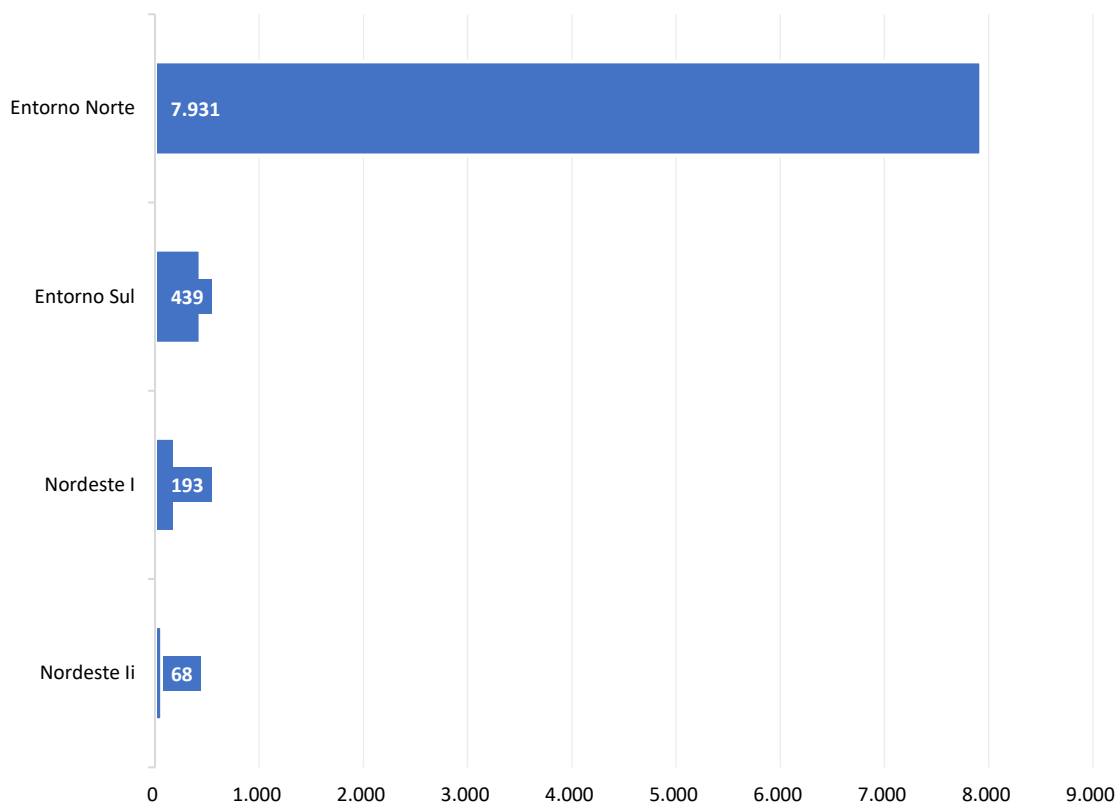
TAXA DE PERDA FINANCEIRA DE MEDICAMENTOS POR PRAZO DE VALIDADE - POLICLINICA DE FORMOSA



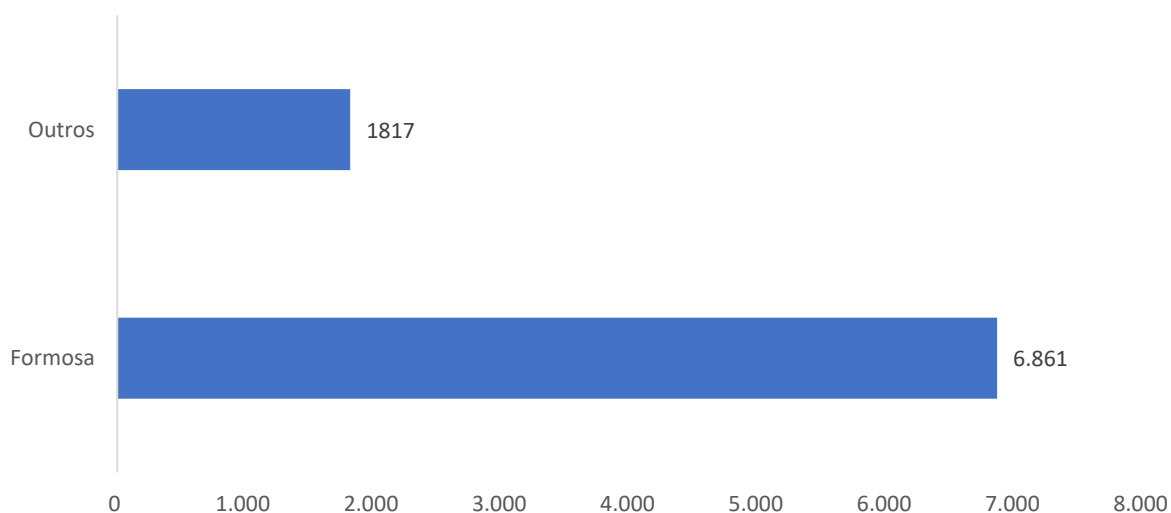
III – DADOS ASSISTENCIAIS DA POLICLÍNICA DE FORMOSA

III.1 – DADOS RELACIONADOS À PRODUÇÃO

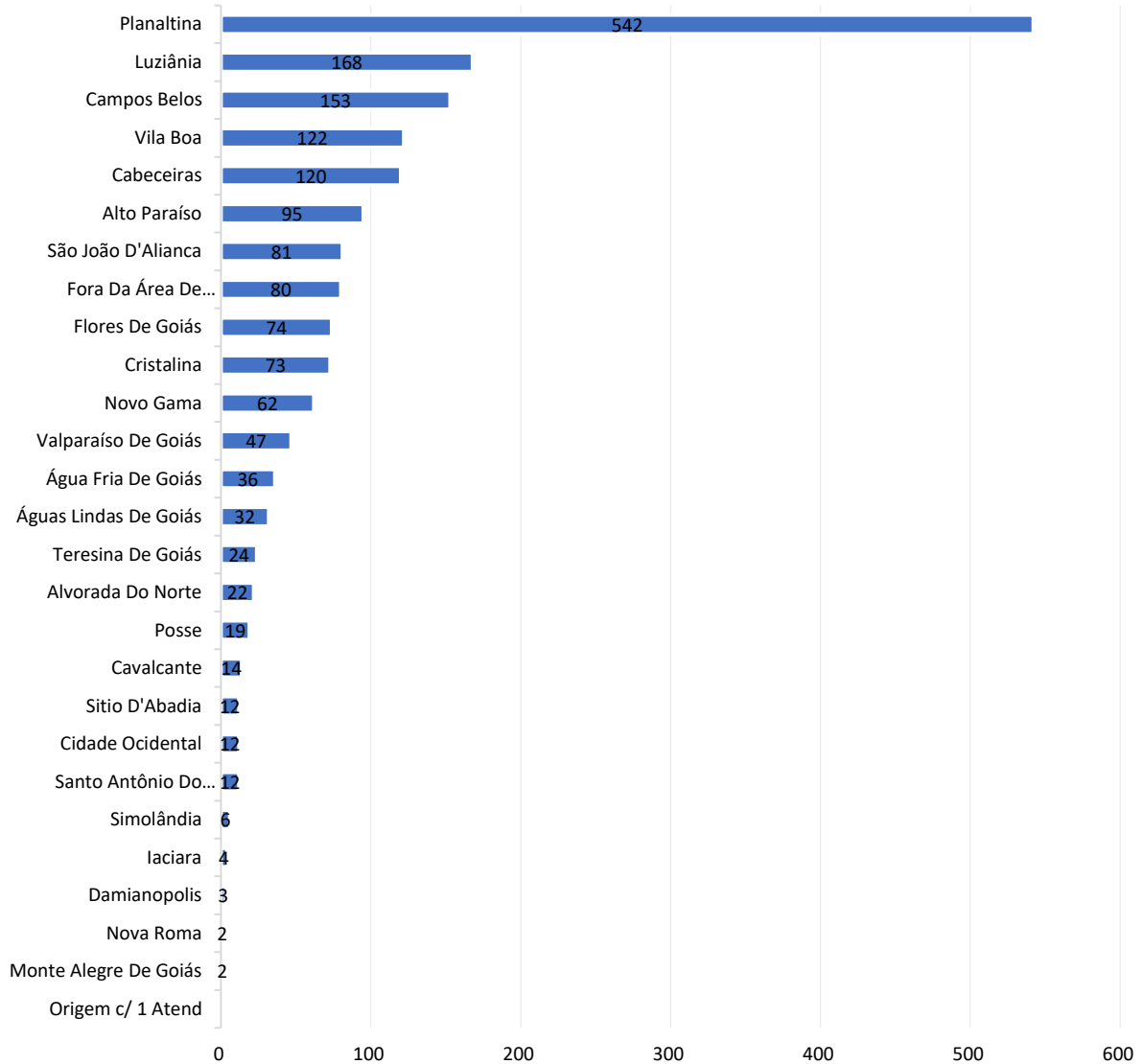
Macroregião de Saúde de procedência dos pacientes - dez-24 - POLICLINICA DE FORMOSA



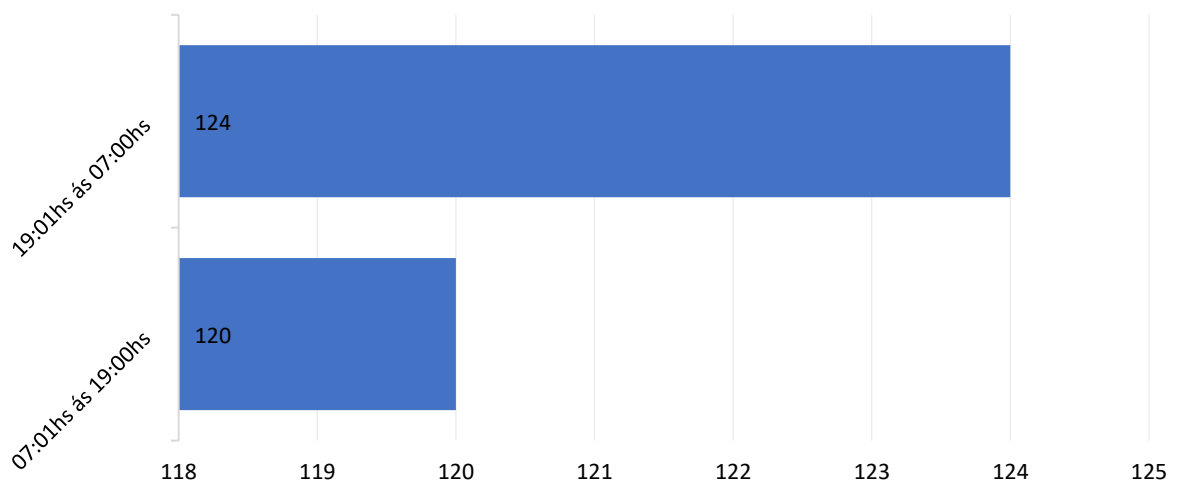
Municípios de procedência dos pacientes - dez-24 - POLICLINICA DE FORMOSA



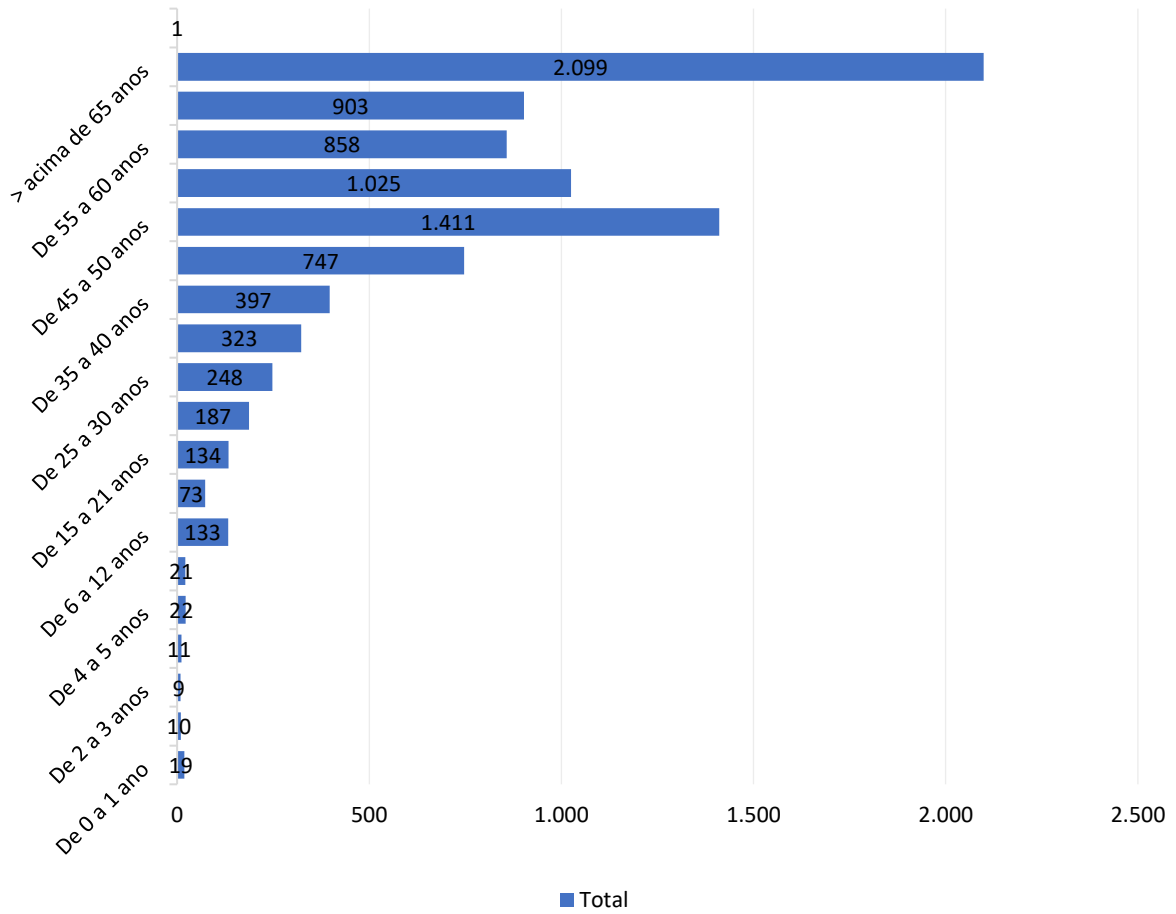
**Municípios de procedência dos pacientes - dez-24 - POLICLINICA DE FORMOSA -
[Exceto Formosa]**



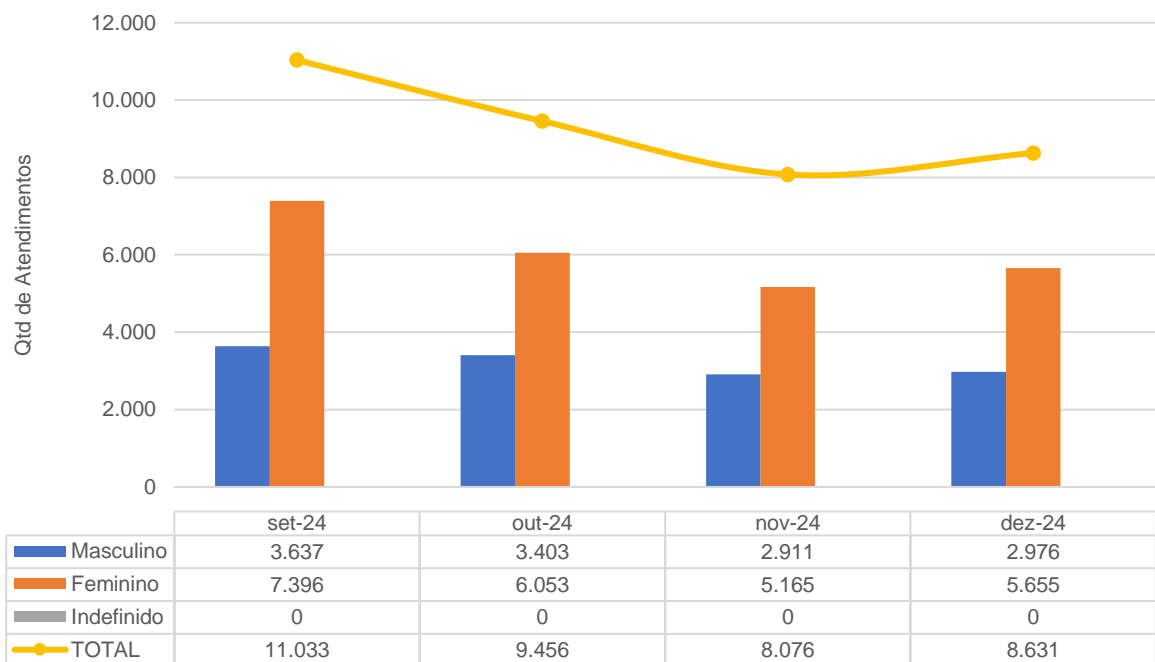
Atendimentos por Período - dez-24 - POLICLINICA DE FORMOSA



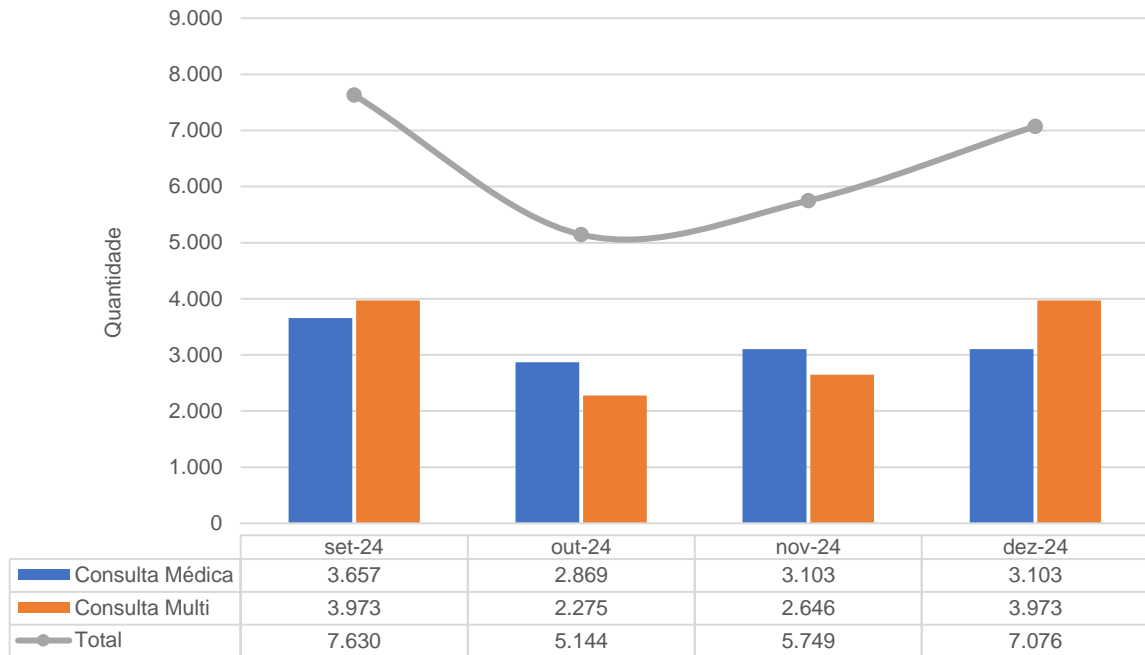
Atendimentos por Faixa Etária - dez-24 - POLICLINICA DE FORMOSA



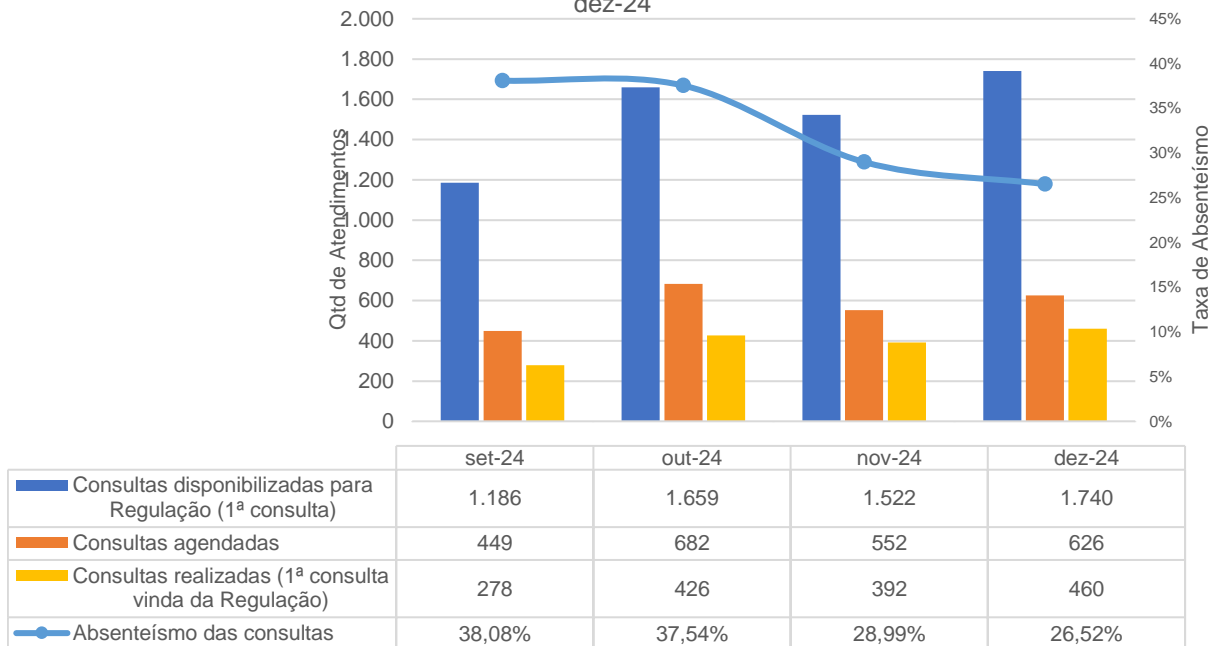
Atendimentos por Sexo - PCL-FORMOSA - set-24 a dez-24



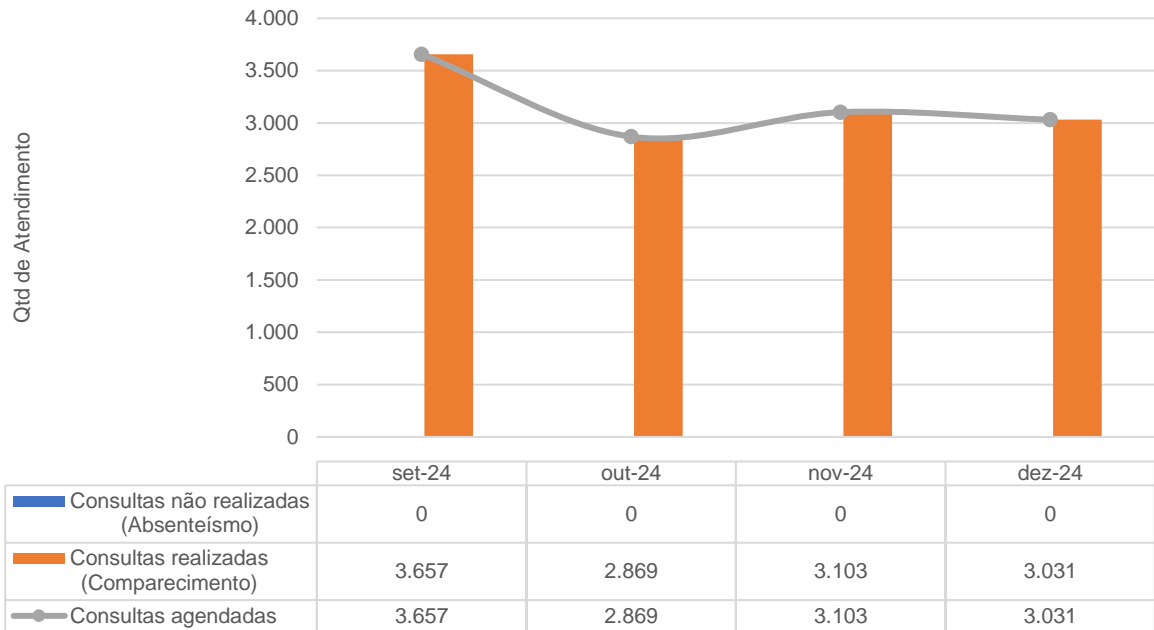
Consulta Ambulatorial - PCL-FORMOSA - set-24 a dez-24



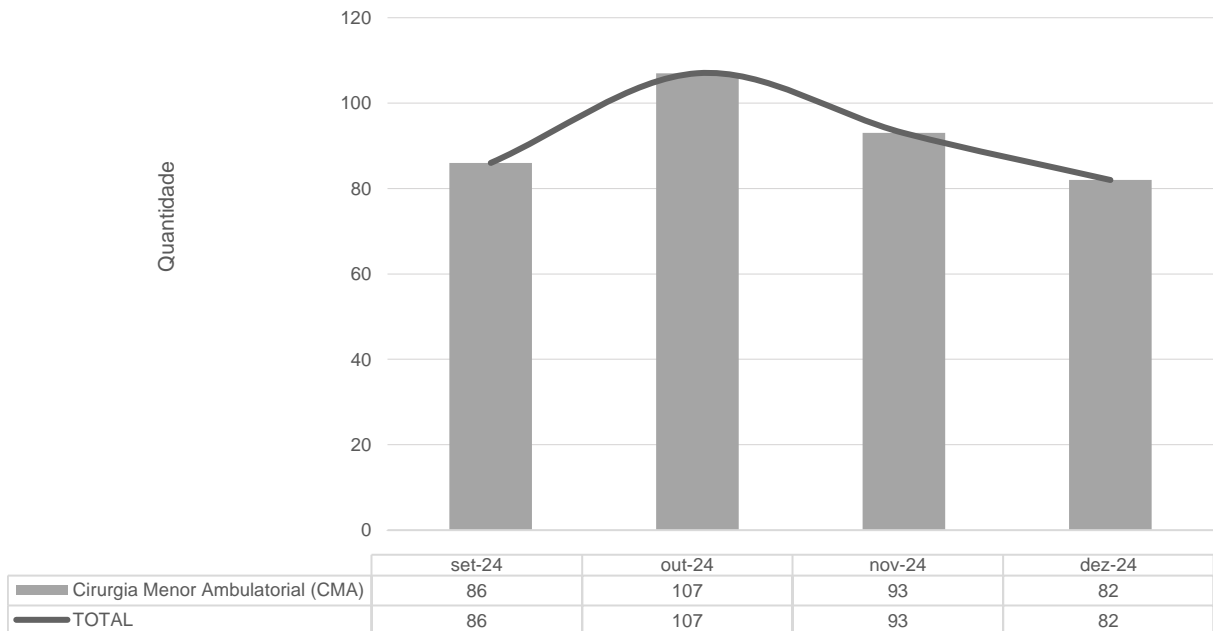
Absenteísmo das Consultas Médicas de Ambulatório - PCL-FORMOSA - set-24 a dez-24



Consultas Médicas de Ambulatório [Ausência X Presença] - PCL-FORMOSA - set-24 a dez-24

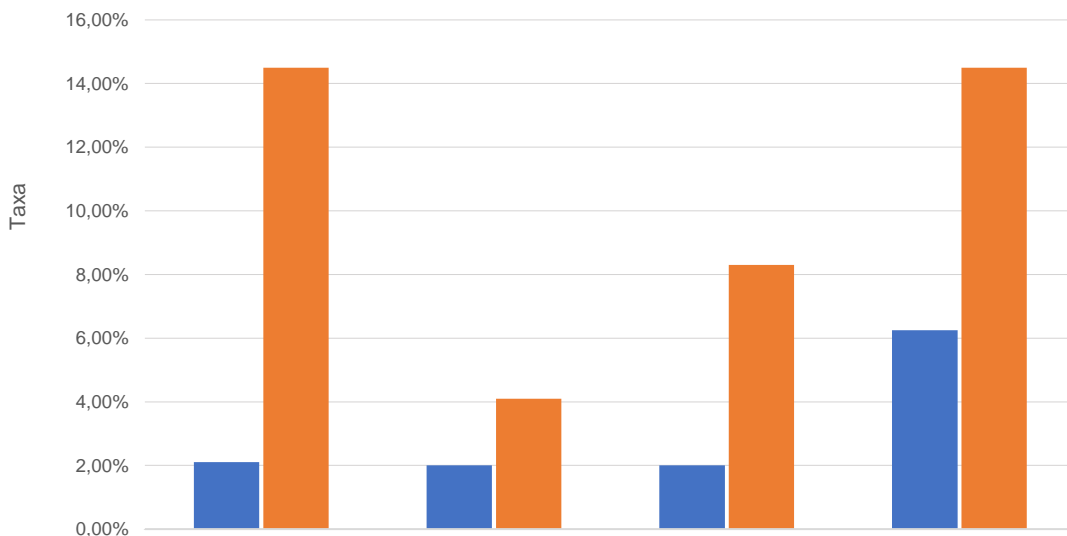


Procedimentos Ambulatoriais - PCL-FORMOSA - set-24 a dez-24



III.2 – DADOS RELACIONADOS À QUALIDADE

Taxa de utilização de dispositivos - Hemodiálise - PCL-FORMOSA - set-24 a dez-24

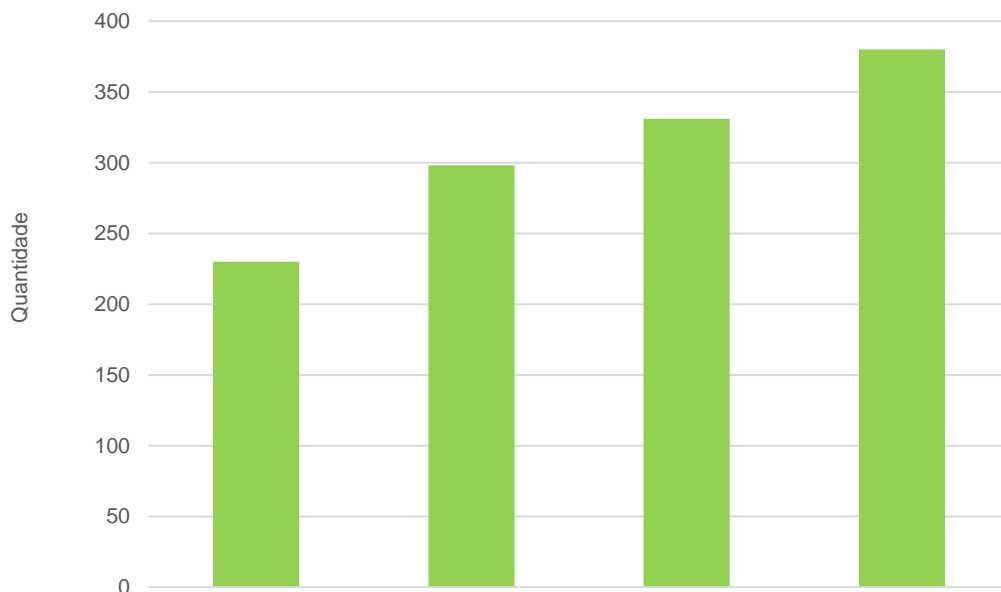


	set-24	out-24	nov-24	dez-24
Cateter Vesical de Demora	2,10%	2,00%	2,00%	6,25%
Cateter Venoso Central	14,50%	4,10%	8%	14,50%

IV – ATIVIDADES DE APOIO

IV.1 – FARMÁCIA E LOGÍSTICA DE MATERIAIS E MEDICAMENTOS

Atendimentos Farmacêuticos - PCL-FORMOSA - set-24 a dez-24



	set-24	out-24	nov-24	dez-24
Consulta Farmacêutica	230	298	331	380

IV.2 – DADOS DE RECURSOS HUMANOS

A Policlínica Estadual da Região do Entorno – Formosa conta com 66 colaboradores, sendo 21 alocados diretamente na área assistencial e 45 distribuídos em diversas áreas do setor administrativo.

O departamento de Gestão de Pessoas (GP) recebeu 04 solicitações para contratação. No total, 2 novos profissionais foram contratados. Nesse período 1 edital foi aberto. O prazo médio para a realização dos processos seletivos foi de 21 dias. Nesse período, 04 profissionais foram desligados.

O profissional passou pela etapa de onboarding, a terceira do ciclo da jornada do colaborador. O nome desse processo vem do inglês “embarque” e tem como objetivo inserir o profissional recém-contratado na instituição. Ele é apresentado ao contexto e à cultura organizacional. O onboarding também é utilizado como capacitação, para que os profissionais exerçam suas respectivas funções com melhor eficiência.

Essa etapa é importante para proporcionar melhor segurança na realização das atribuições. Esse processo é feito em 4 etapas, sendo elas: 1) boas-vindas, incluindo: a) apresentação institucional, b) segurança do trabalho, c) políticas da qualidade e segurança do paciente, d) orientações sobre o Núcleo Interno de Regulação (NIR), e) orientações sobre o Núcleo de Vigilância Epidemiológica Hospitalar (NVEH), f) orientações sobre a Comissão de Controle e Infecção Hospitalar, g) educação continuada e i) tour pela unidade; 2) cumprir a trilha de atividades baseada em checklist de 30 e 60 dias; 3) avaliação de eficácia 360º, incluindo a autoavaliação, avaliação do multiplicador e do gestor imediato e 4) indicação de um multiplicador experiente para acompanhar o(s) novo(s) colaborador(es).

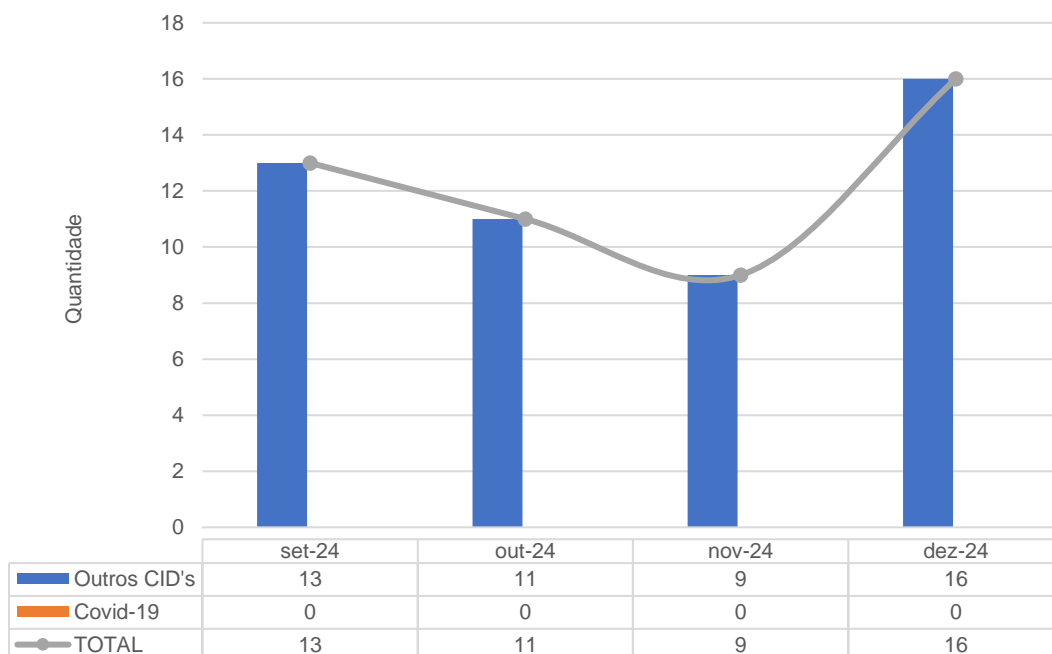
Foram cadastrados 02 colaboradores no sistema MV e no CNES. A ação proporciona total controle dos processos de identificação, transparência e faturamento no hospital.

Para o processamento da folha foram investidas e dedicadas 60 horas. Esse processo incluiu o tratamento do ponto, ajuste das movimentações de pessoal, apontamento de descontos oriundos de ausência ou falta disciplinar, conferência e validação para pagamento.

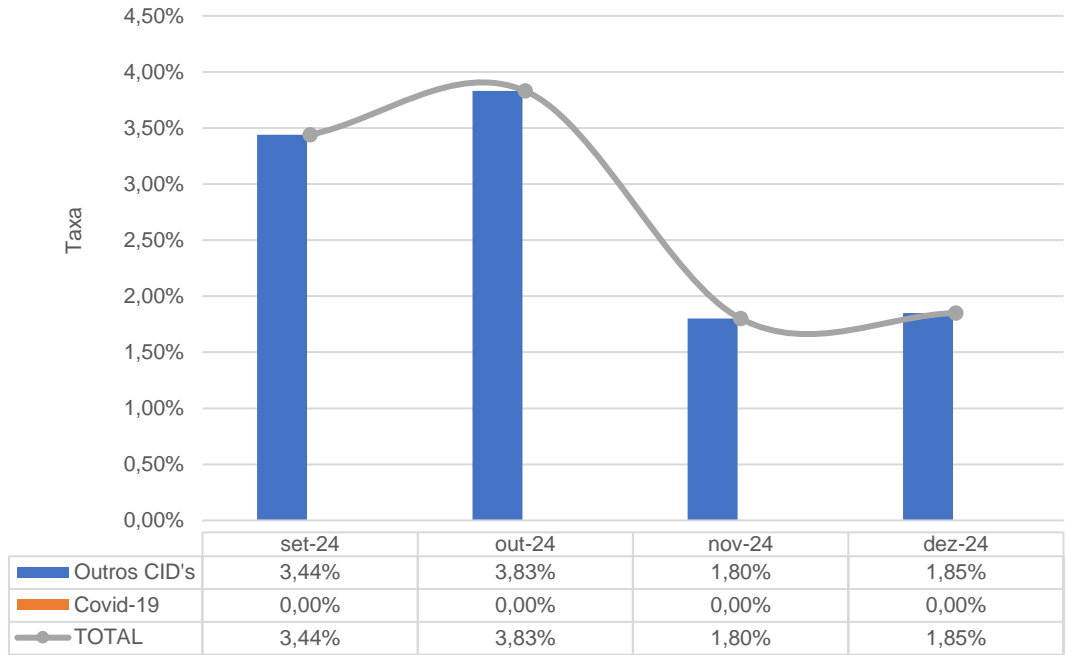
O departamento de GP disponibiliza constantemente informações à Secretaria Estadual de Saúde de Goiás (SES), destacando-se, dentre elas, as respostas a ofícios e a questionamentos quanto ao quadro de pessoal, controle de servidores lotados, controle de atestados gerais, bem como informações sobre turnover e treinamentos. Nesse período, houve uma dedicação de 62 horas para respostas solicitadas aos diversos setores pela SES.

A seguir, o quadro dos colaboradores afastados por conta da Covid-19, além de outros indicadores de importância.

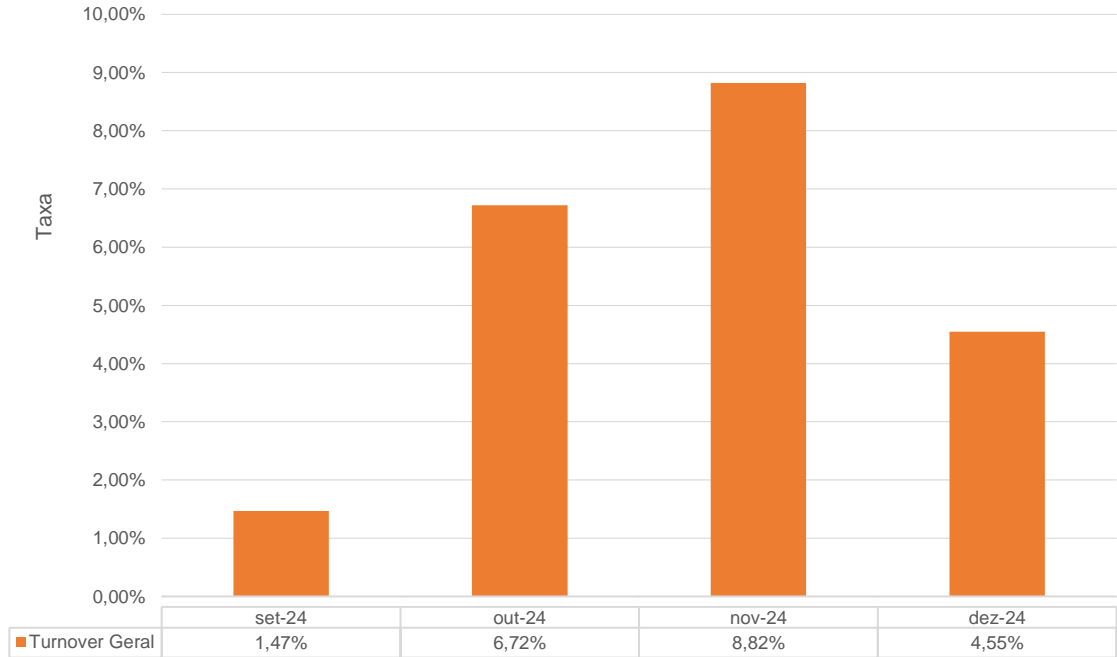
Colaboradores Afastados - PCL-FORMOSA - set-24 a dez-24



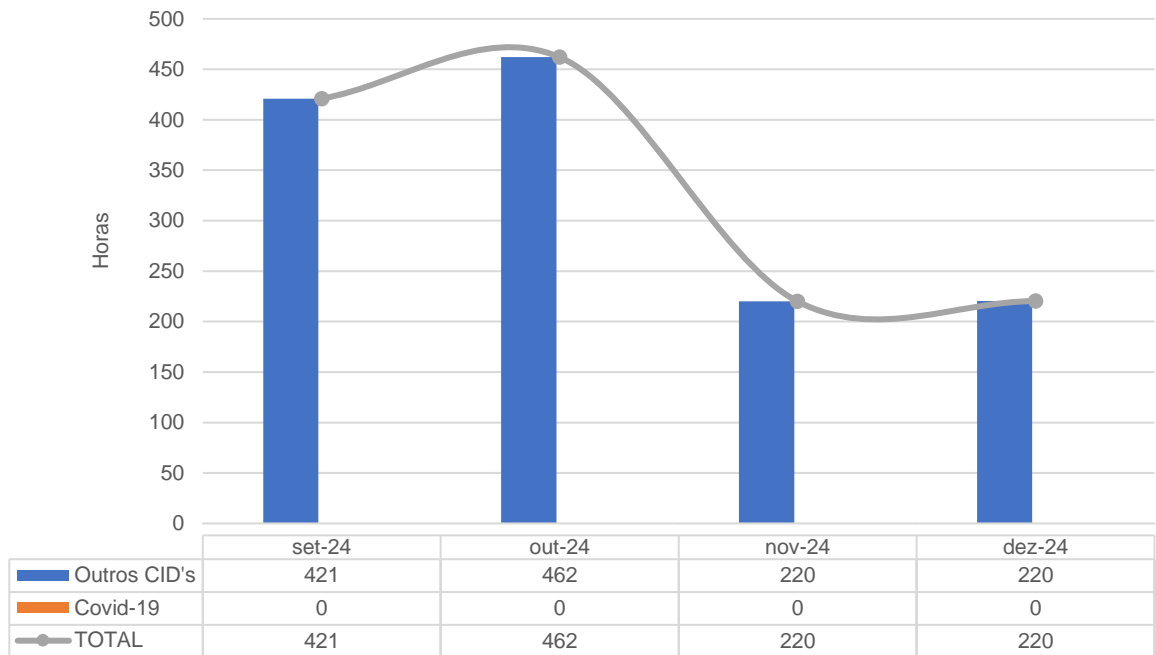
Taxa de Absenteísmo - PCL-FORMOSA - set-24 a dez-24



Taxa de Turnover Geral - PCL-FORMOSA - set-24 a dez-24



Horas Perdidas Atestados - PCL-FORMOSA - set-24 a dez-24



Hora de Educação Continuada Total - PCL-FORMOSA - set-24 a dez-24



GESTÃO DE SEGURANÇA (SEGURANÇA DO TRABALHO)

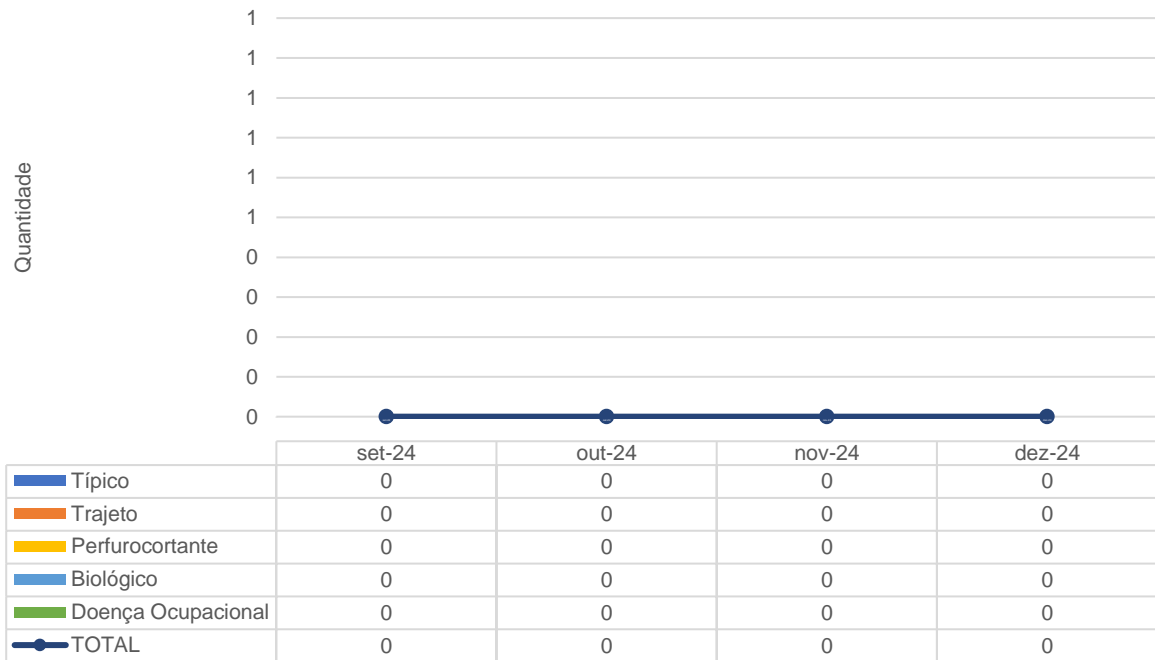
O SESMT (Serviço Especializado em Engenharia de Segurança e em Medicina do Trabalho) é um serviço ligado à Gestão de Pessoas que

atende as necessidades dos colaboradores em questões relacionadas à segurança das suas atividades laborais.

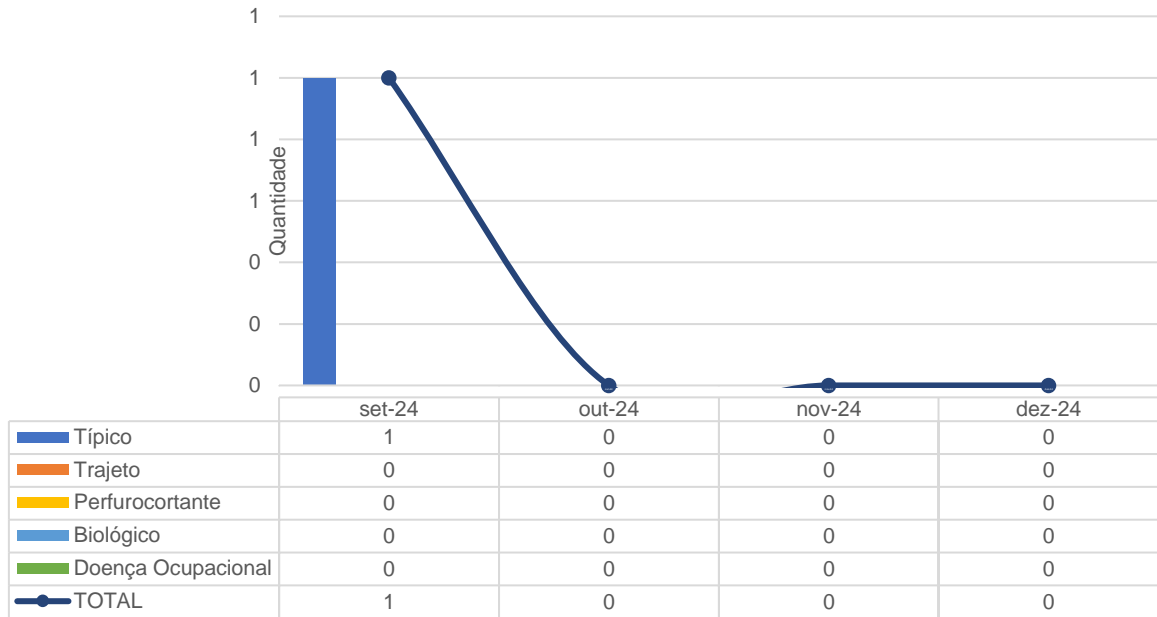
A área de Saúde e Segurança do Trabalho promove atividades de conscientização, educação e orientação para os colaboradores com o intuito de minimizar o número de acidentes de trabalho e doenças ocupacionais. Além disso, realiza inspeções periódicas para cumprir as normas de segurança e saúde estabelecidas pela instituição e atua na busca constante por um ambiente de trabalho seguro.

A seguir, veja-se alguns indicadores de importância da área de Saúde e Segurança do Trabalho:

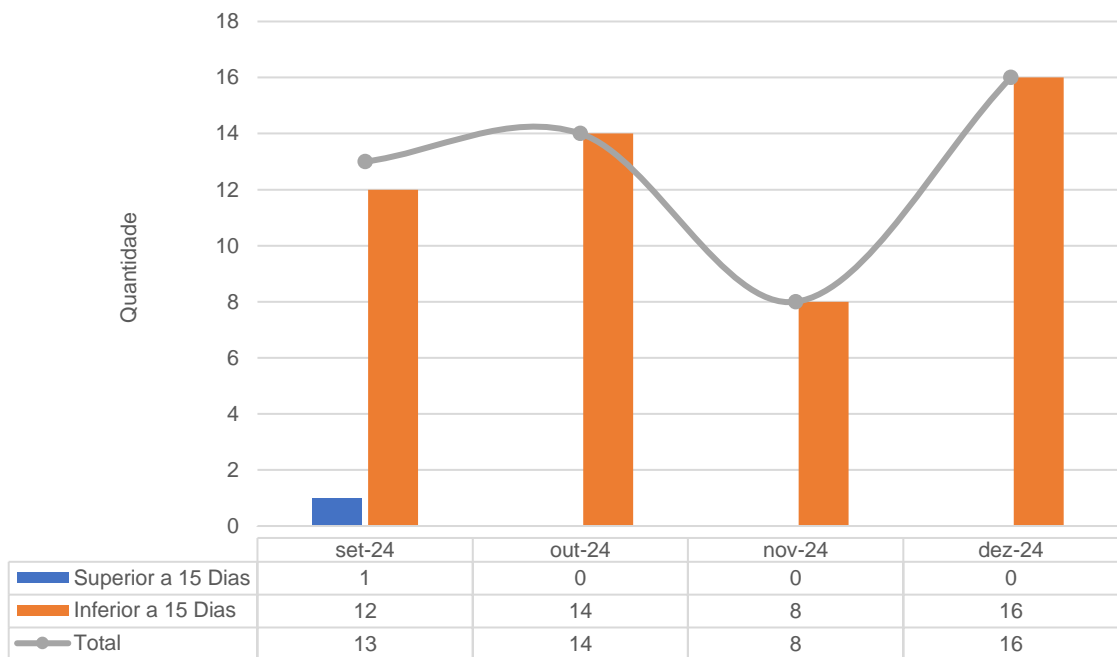
Acidente de trabalho - Colaboradores IMED - PCL-FORMOSA - set-24 a dez-24



Acidente de trabalho - Colaboradores Terceirizados - PCL-FORMOSA - set-24 a dez-24



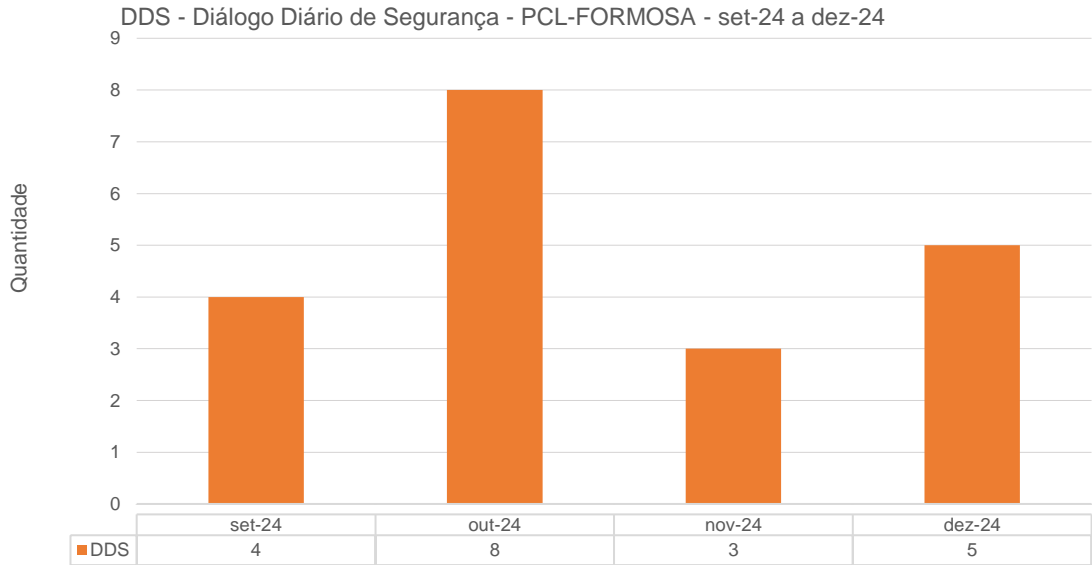
Afastamento do trabalho - Colaboradores IMED - PCL-FORMOSA - set-24 a dez-24



Número de inspeções realizadas in loco para verificar as condições de Saúde e Segurança do Trabalho.

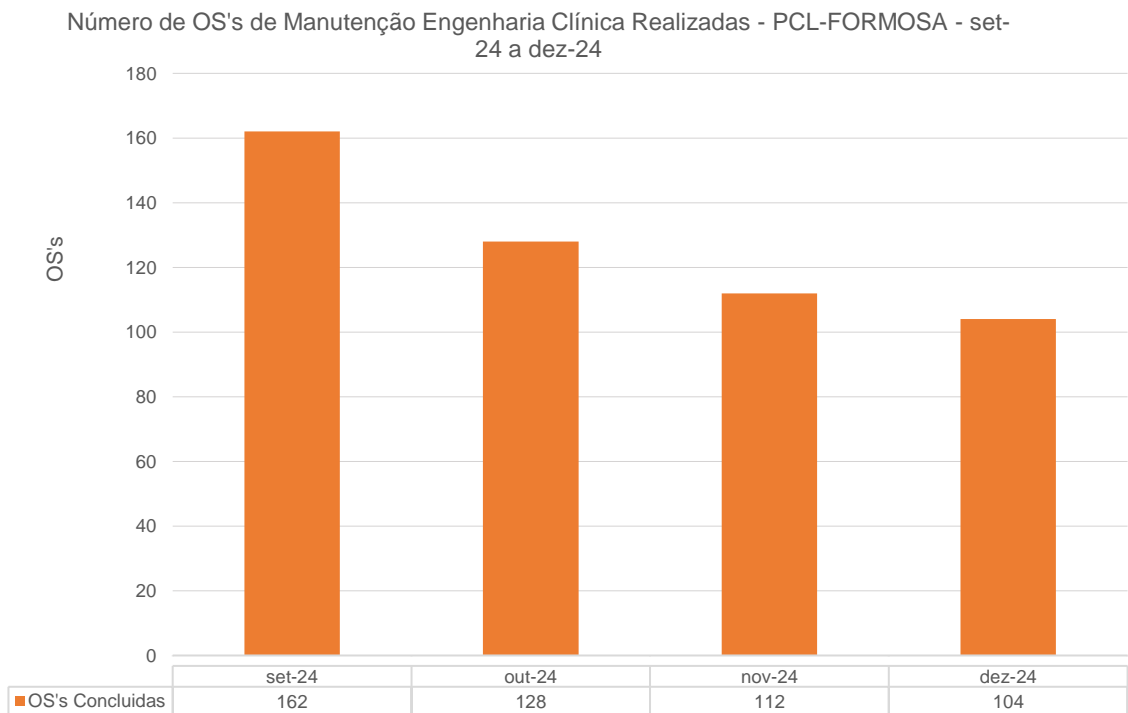
SESMT - POLICLINICA DE FORMOSA	NÚMERO DE INSPEÇÕES POR SETOR			
	set-24	out-24	nov-24	dez-24
Número de Inspeções por Setor - POLICLINICA DE FORMOSA				
Apoio Administrativo	1	1	0	0
CAF Almoxarifado	1	1	0	1
Ambulatório	1	1	1	1
C.M.E	1	1	1	1
Diretoria	1	1	1	1
DNL (Sala suja)	1	1	1	1
Endoscopia Colonoscopia	0	1	1	1
Engenharia Clínica	1	1	1	0
Farmácia	1	1	1	1
Gestão de Pessoas	1	1	1	1
Guarita	1	1	1	1
Hemodiálise	1	1	1	1
Faturamento	1	1	1	1
Laboratório	1	1	1	1
Manutenção	1	1	1	1
NIA	1	1	1	1
NVEH	1	1		1
Qualidade	1	1	1	1
Setor Imagem RX, TC, MAMO, ECO, ULTRA	1	1	1	1
Refeitório	1	1	1	1
Recepção (Hall de entrada)	1	1	1	1
Recepção Central	1	1	1	1
Recepção Ambulatório I	1	1	1	1
Recepção Ambulatório II	1	1	1	1
Recepção da Multi	1	1	1	1
Recepção da Farmácia	1	1	1	1
Sala de gesso	0	0	0	1
SESMT	1	1	1	1
SCIH	1	1	1	1
Triagem	1	1	1	1
Total	34	40	26	38

Em relação saúde ocupacional, foram realizados 02 exames admissionais 01 mudança de função e 4 demissionais. O SESMT realizou ação educativa e/ ou Diálogos Semanal de Segurança (DSS) tais como: Novo fluxograma de entrega de EPI's e Uso correto de EPI's. Em dezembro, 16 atestados médicos foram entregues.

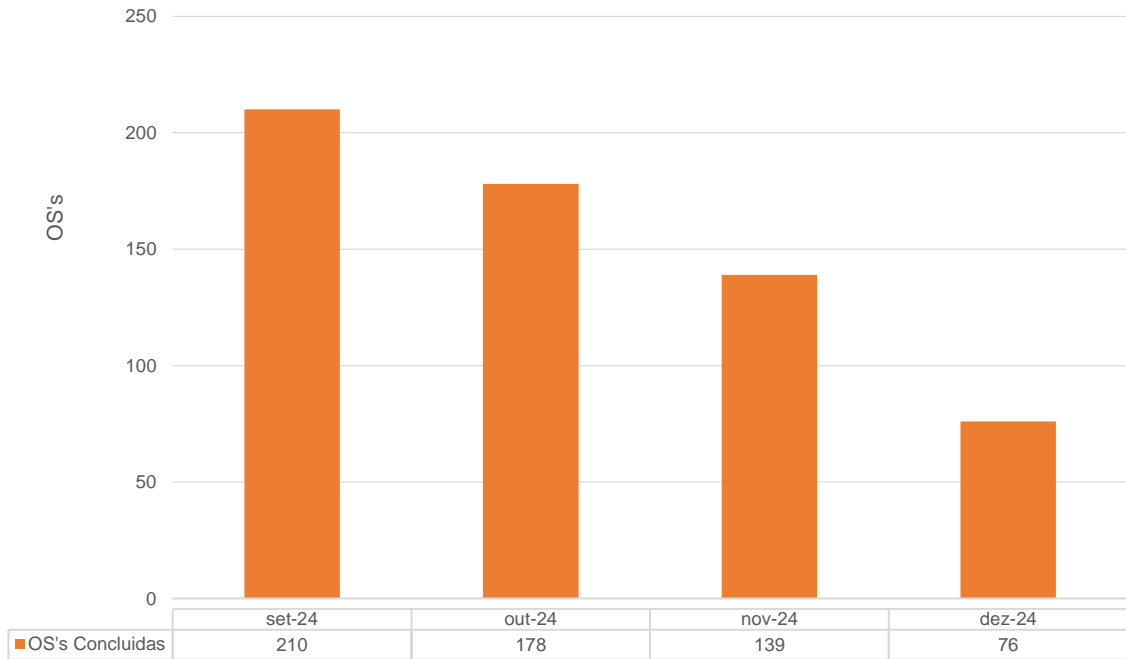


O SESMT realizou ação educativa e/ ou Diálogos Semanal de Segurança (DSS) tais como: Reciclagem brigada de incêndio teste com hidrante, Prazo entrega de atestados.

IV.4 – ENGENHARIA CLÍNICA E SERVIÇOS DE TECNOLOGIA DA INFORMAÇÃO

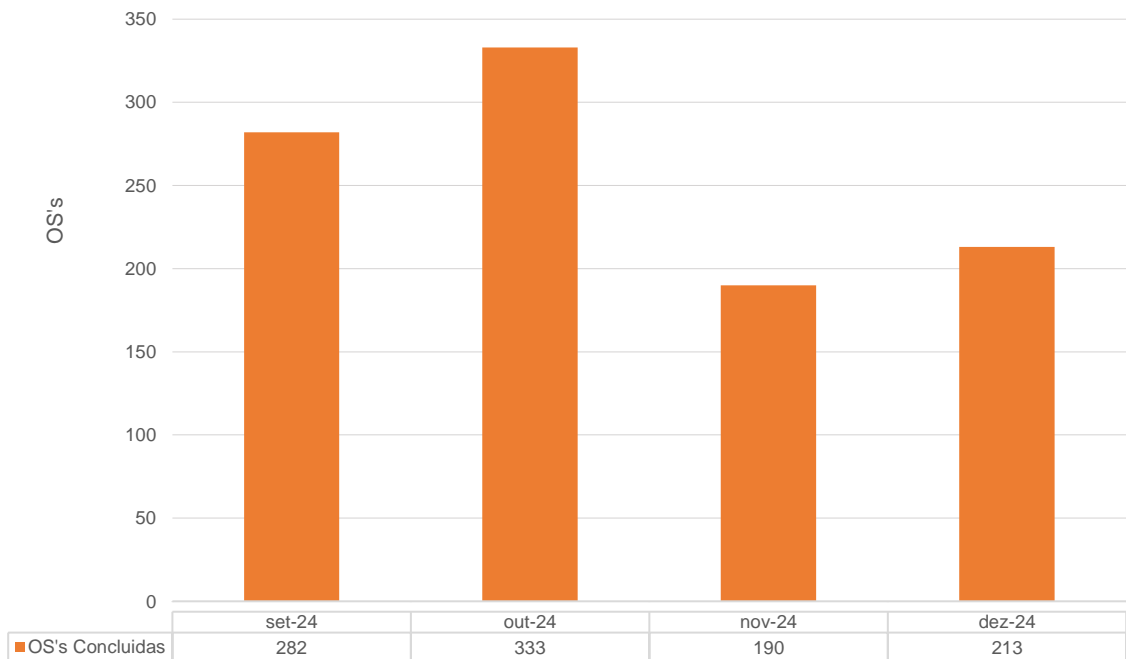


Número de OS's de TI Realizadas - PCL-FORMOSA - set-24 a dez-24



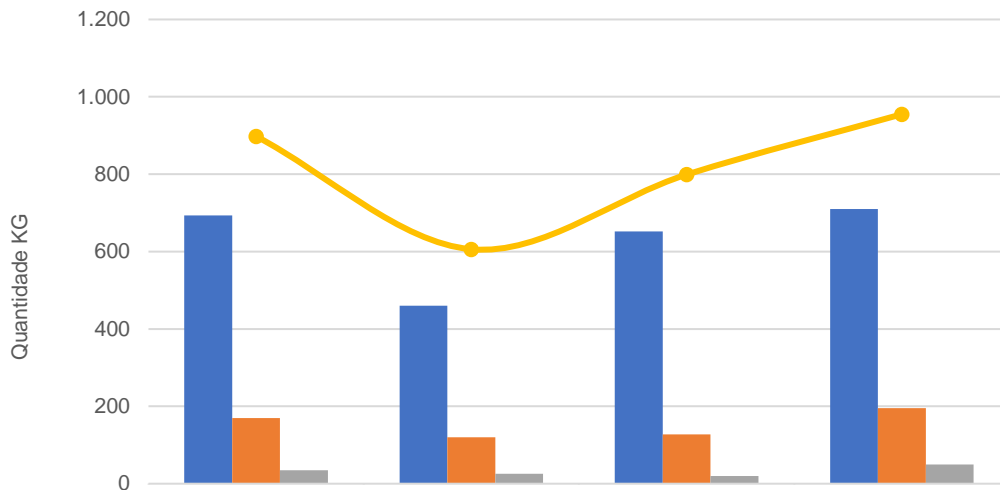
IV.5 – INFRAESTRUTURA E MANUTENÇÃO

Número de OS's de Manutenção Realizadas - PCL-FORMOSA - set-24 a dez-24



IV.7 – GERAÇÃO DE RESÍDUOS

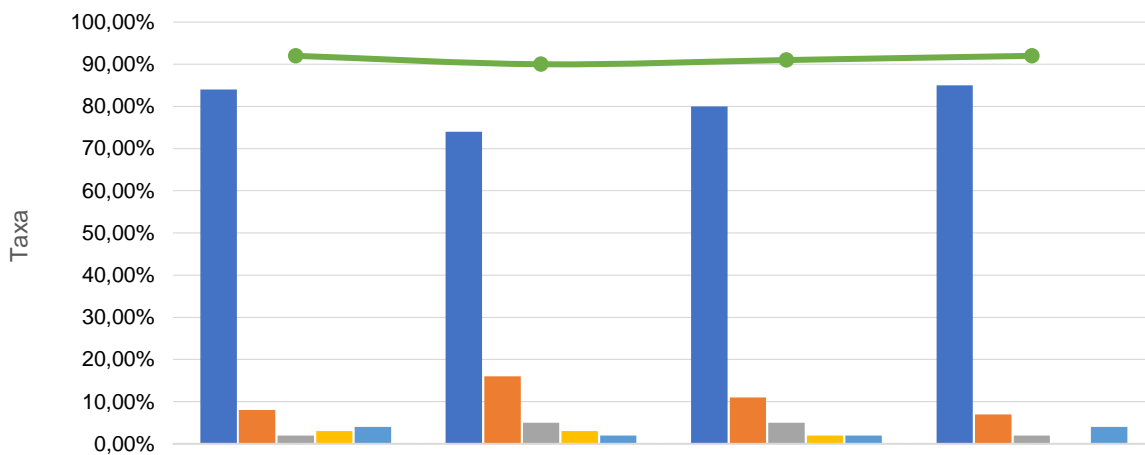
Geração de Resíduos - PCL-FORMOSA - set-24 a dez-24



	set-24	out-24	nov-24	dez-24
Resíduo Infectante	693	460	652	710
Resíduo Químico	170	120	127	195
Resíduo Perfurocortante	35	26	20	50
Total	898	606	799	955

IV.8 – SERVIÇO DE ATENDIMENTO AO USUÁRIO E OUVIDORIA

Indicador de Satisfação do Usuário - PCL-FORMOSA - set-24 a dez-24



	set-24	out-24	nov-24	dez-24
Ótimo	84,00%	74,00%	80,00%	85,00%
Bom	8,00%	16,00%	11,00%	7,00%
Regular	2,00%	5,00%	5,00%	2,00%
Ruim	3,00%	3,00%	2,00%	0,00%
Nulo	4,00%	2,00%	2,00%	4,00%
ISU Geral	92,00%	90,00%	91,00%	92,00%

IV – ENCERRAMENTO

A elaboração, acompanhamento e análise das atividades realizadas, destacam a excelência na prestação de serviços à comunidade. Isso torna o processo de coleta de dados, responsável por fornecer evidências, uma atividade gratificante e altamente satisfatória para a gestão.

Estamos empenhados em manter nossa parceria com a Secretaria de Saúde de Goiás (SES-GO) e trabalhar em conjunto para alcançar nossos objetivos comuns.

Observa-se que todos os dados que embasaram este documento encontram-se à disposição desta d. SES.

Fundamento legal: Item 12.1.o da Minuta Padrão do Contrato de Gestão-PGE e art. 6º, § 4º, inciso I da Lei 18.025/2013. Item 3.11 da Metodologia de avaliação OSS SUBCIC 2023.

Elaborado pela diretoria:

Thayse Braga Ribeiro França – Gerente Administrativa

Donato Luiz Perillo – Diretor Presidente IMED

André Silva Sader - Diretor Financeiro IMED

Dyego Waldeck Monteiro Britto – Diretor Administrativo IMED

Na data abaixo, o Conselho de Administração do IMED, através dos conselheiros infra-assinados, aprovou, sem qualquer ressalva, o presente Relatório Técnico Mensal de Ações e Atividades, relacionado ao período nele mencionado:

São Paulo, 17 de janeiro de 2025.

Wilson de Oliveira:

Marcelo Silveira Ribeiro:

Miguel Tortorelli:

Antônio Carlos da Veiga:

Daniel Rebello Figueiredo:

Getro Oliveira de Pádua: